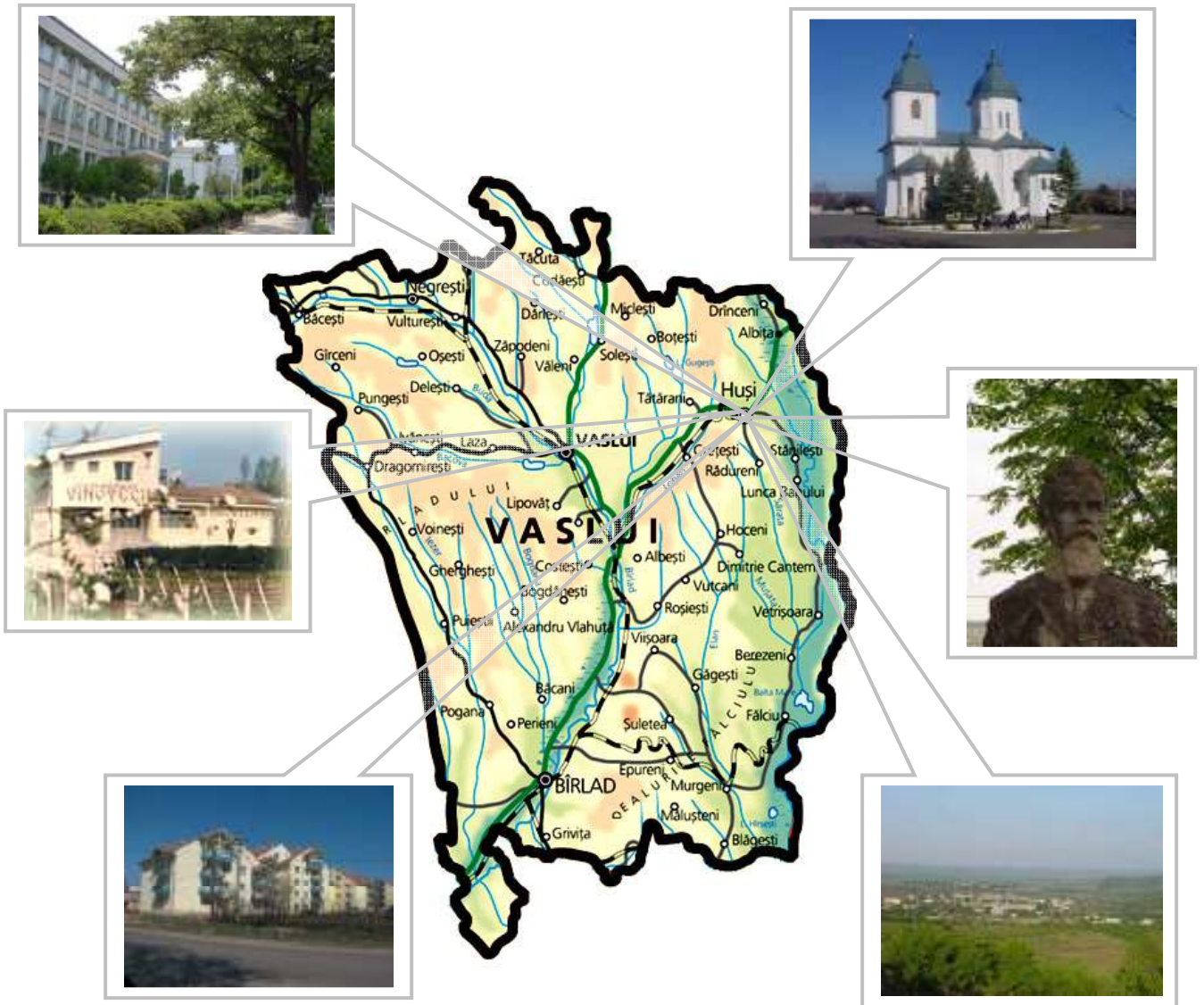




PLANUL INTEGRAT DE DEZVOLTARE URBANĂ A MUNICIPIULUI HUȘI





Planul integrat de dezvoltare urbană a Municipiului Huși

Introducere

Programul Operațional Regional (POR) este documentul strategic care implementează elemente ale Strategiei Naționale de Dezvoltare Regională din cadrul Planului Național de Dezvoltare (PND) și contribuie, alături de celelalte programe operaționale, la realizarea obiectivului Strategiei Naționale de Dezvoltare Regională și a Cadrului Național Strategic de Referință, respectiv **diminuarea disparităților de dezvoltare economică și socială** dintre România și media dezvoltării statelor membre ale UE.

Obiectivul strategic al Programului Operațional Regional 2007-2013 (POR) constă în sprijinirea unei dezvoltări economice, sociale, durabile și echilibrate teritorial, a tuturor regiunilor României, potrivit nevoilor și resurselor specifice, cu accent pe sprijinirea **dezvoltării durabile a poliilor urbani de creștere**, îmbunătățirea mediului de afaceri și a infrastructurii de bază, pentru a face din regiunile României, în special cele mai slab dezvoltate, locuri atractive pentru investiții.

În concordanță cu Strategia Națională de Dezvoltare Regională (SNDR) a Planului Național de Dezvoltare (PND), POR va da prioritate regiunilor rămase în urmă și zonelor mai puțin dezvoltate din cadrul regiunilor mai prospere. În același timp, o atenție deosebită se va acorda sprijinirii dezvoltării durabile a orașelor - poli de creștere, care pot contribui la o dezvoltare policentrică a teritoriului României.

Pentru atingerea obiectivului general al dezvoltării regionale, strategia de dezvoltare a PND vizează atingerea următoarelor obiective specifice:

- Creșterea rolului economic și social al centrelor urbane, printr-o abordare policentrică, pentru a stimula o dezvoltare mai echilibrată a regiunilor
- Îmbunătățirea accesibilității regiunilor și în special a accesibilității centrelor urbane și a legăturilor lor cu ariile înconjurătoare
- Creșterea calității infrastructurii sociale a regiunilor
- Creșterea competitivității regiunilor ca locații pentru afaceri
- Creșterea contribuției turismului la dezvoltarea regiunilor

Investițiile propuse prin prezentul **Plan integrat de dezvoltare urbană (PIDU)** sunt oportune în contextul lansării cererii de proiecte pentru finanțare în cadrul POR, Axă prioritară 1 „Sprijinirea dezvoltării durabile a orașelor - poli urbani de creștere”, Domeniul major de intervenție 1.1 „Planuri integrate de dezvoltare urbană”, municipiul Huși fiind eligibil pentru sub-domeniul “centre urbane”.



Planul integrat de dezvoltare urbană a Municipiului Huși

1. Caracterizarea generală a zonei de acțiune urbană

1.1 Identificarea zonei de acțiune urbană și justificarea alegerii

a. Identificarea zonei

Zona de acțiune urbană care face obiectul prezentului Plan Integrat, o reprezintă teritoriul administrativ al municipiului Huși, care face parte din județul Vaslui, regiunea Nord-Est.

Din suprafața totală de 6.398,34 ha care reprezintă teritoriul administrativ al municipiului Huși, suprafața aprobată pentru municipiul Huși prin Planul Urbanistic General și Regulamentul Local de Urbanism este de 1.080,60 ha .

În această zonă se vor concentra proiectele propuse în vederea rezolvării problemelor identificate, proiecte pentru care se solicită finanțare și care vizează următoarele categorii de operațiuni și activități eligibile:

Denumire proiect (Cerere de finanțare)	Categorie de operațiuni și activități eligibile
1. Regenerarea Municipiului Huși, prin modernizarea spațiilor publice urbane	a) Reabilitarea infrastructurii urbane și îmbunătățirea serviciilor urbane, inclusiv transportul urban (Infrastructura publică urbană)
2. Creare Parc nou în municipiul Huși	a) Reabilitarea infrastructurii urbane și îmbunătățirea serviciilor urbane, inclusiv transportul urban (Infrastructura publică urbană): - Dezvoltarea și/sau modernizarea infrastructurii utilităților publice urbane, crearea/modernizarea spațiilor verzi (grădini publice, parcuri, mobilier urban)
3. Crearea unui Centru Consultativ pentru cetățenii municipiului Huși	a) Reabilitarea infrastructurii urbane și îmbunătățirea serviciilor urbane, inclusiv transportul urban (Infrastructura publică urbană): - Finalizarea și/sau renovarea clădirilor degradate și/sau neutilizate și pregătirea lor pentru noi tipuri de activități economice și sociale
4. Creșterea nivelului de securitate socială în municipiul Huși prin implementarea unui sistem de supraveghere video	c) Reabilitarea infrastructurii sociale - Achiziționarea și instalarea de echipamente necesare pentru creșterea siguranței și prevenirea criminalității (sisteme de supraveghere etc.)



Planul integrat de dezvoltare urbană a Municipiului Huși

Așezare geografică și atestare documentară

Poziția geografic-matematică a Municipiului Huși este la intersecția paralelei de 46 de grade, 41 minute latitudine nordică cu meridianul 28 grade, 03 minute longitudine estică. Din punct de vedere geografic, municipiul se află așezat în Sud-Vestul Depresiunii Huși, parte componentă a Podișului Central Moldovenesc, ce se încadrează în Podișul Bârladului, ca subdiviziune a Podișului Moldovei din Nord-Estul României.

Din punct de vedere administrativ, municipiul Huși aparține județului Vaslui, Regiunii Nord-Est, fiind limitat la nord de comuna Duda-Epureni, la est de comuna Stănilești, la sud de comuna Pădureni, la sud-est de comuna Crețești și la vest de comuna Tătărani.

Deși atestat documentar în anul 1487, orașul Huși își pierde vechimea în istorie. Teritoriul actual al orașului cât și împrejurimile au fost locuite încă din mileniul V. î. Hr., cunoscut în istoria țării noastre prin originala cultură Cucuteni. Pe teritoriul orașului a fost descoperită ceramică cu motive ornamentale specifice acestei culturi.

Epoca Bronzului este ilustrată de câteva descoperiri întâmplătoare. Cea de-a doua etapă a fierului va fi bine ilustrată prin cercetările de suprafață cât și cele sistematice, organizate de Muzeul Huși, în colaborare cu Institutul de Istorie și Arheologie Iași, în punctul Turbata, în marginea nordică a orașului. Aici s-au descoperit locuințe din care s-a recuperat un valoros material constând din ceramică, unelte din fier, ceramică grecească, subliniind stadiul înalt de dezvoltare a civilizației geto-dacice din sec. IV-III î.Hr. Au fost descoperite vase lucrate cu roata, un mormânt de înhumăție cu orientare est-vest, cosoare de fier, ce atestă practica viticulturii în aceasta zonă cu 2400 de ani î.Hr. Coroborând descoperirile se poate afirma existența unei necropole, care din păcate nu poate fi cercetată, întreaga zonă fiind afectată de construcții.

Au fost descoperite de asemenea monede atât în Huși cât și în împrejurimi. Existența în zona noastră a unui număr foarte mare de așezări fortificate (Arsura, Bunești, Crețești) certifică existența unor triburi puternice, cetățile constituind adevărate polisuri unde se desfășura o puternică activitate economică și în același timp și locul principal unde se produceau schimburile comerciale, în primul rând cu coloniile grecești de la nordul Mării Negre. Pentru perioada secolelor IV-X d.Hr., semnalăm doar prezența unei monede histriene descoperite pe tot teritoriul Moldovei.





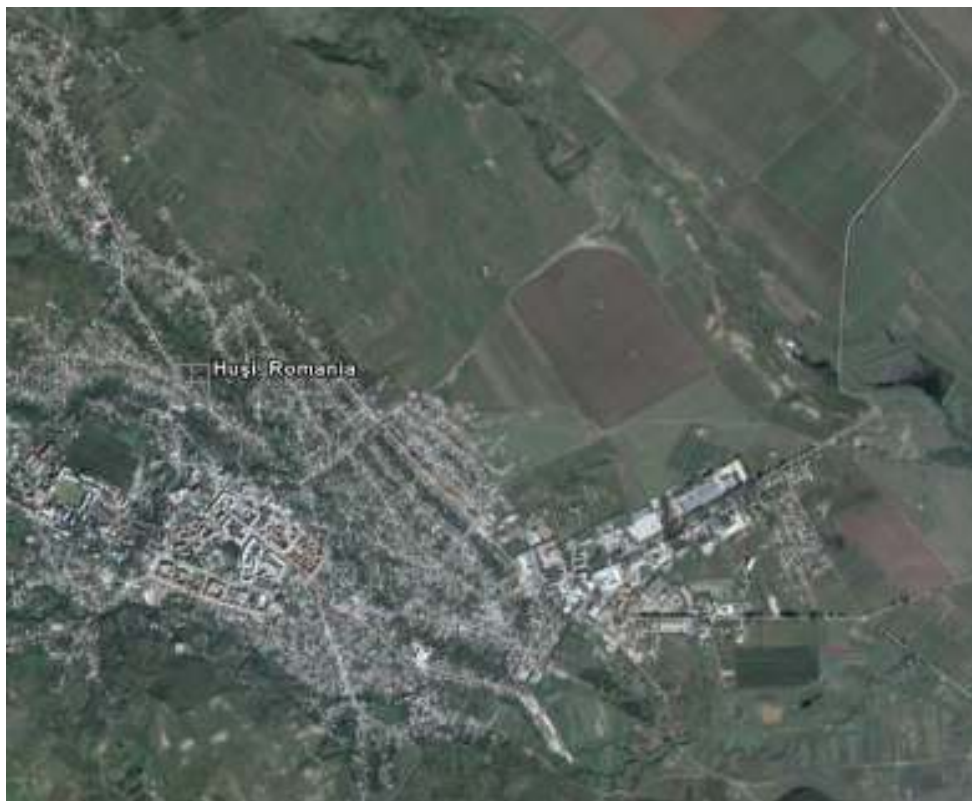
Planul integrat de dezvoltare urbană a Municipiului Huși

Cercetările arheologice inițiate în anul 1964, în jurul palatului episcopal pledează pentru existența centrelor domnești în secolele XV și XVIII. Din ruinele curților domnești se păstrează doar două camere subterane și beciul sub actuala clădire.

O problema spinoasă a istoriografiei hușene este cea dintâi menționare a numelui localității în documente scrise, după înființarea statului Moldova în 1359. Numele a două state în spațiul actual al orașului, sunt menționate la începutul secolului al XV-lea, din vremea domniei lui Alexandru cel Bun: Crăiniceștii și Leucușeștii, pe Draslavița. Actul datează din anii 1414-1419, consemnând o danie a domnitorului. În schimb, toponimicul Huși, apare mult mai târziu, în ultima parte a domniei lui Ștefan cel Mare.

La 17 decembrie 1487, pe Ștefan cel Mare îl găsim în Huși. De aici scria Brașovenilor că a înțeles solia trimisă prin concetățeanul și juratul lor Nicolae și că prin el își exprima unele dorințe către dâșii. Este cea dintâi pomenire a Hușilor, în acte interne: 17 decembrie 1487. Peste trei ani, la 15 octombrie 1490, Vodă Ștefan dă hrisovul de fixare a ocolului târgului Vaslui pentru care cumpărase 16 sate și siliști. Hotarul „tăia” drumul ce merge de la Vaslui la Huși.

Între 1494-1495 a fost construită în Huși pe Draslavăț - Biserica „ Sf. Petru și Pavel ”, a treia pomenire documentară fiind pe pisania bisericii. Descoperim Hușii așezați pe Draslavăț. De aici înainte orașul va intra firesc în făgașul istoriei scrise.





Planul integrat de dezvoltare urbană a Municipiului Huși

Târgul Huși cunoaște o deosebită dezvoltare în prima jumătate a secolului al XVI-lea, când devine reședință domnească. Din secolul al XVI-lea până la sfârșitul secolului al XVIII-lea, când tătarii au fost în cea mai mare parte izgoniți din Buceag, popularea depresiunii Huși s-a făcut în condiții grele. Aceasta cu atât mai mult, cu cât târgul Huși și satele din jur au căzut pradă trupelor leșești și căzăcești.

Dezvoltarea social-economică a Hușilor nu înregistrează în secolul al XVIII-lea un ritm mai accelerat față de secolul precedent, chiar dacă el ajunge să depășească ca importanță, târgul Fălcui. Războaiele turco-polone și ruso-turce din secolul XVII-XIX au impietat asupra dezvoltării orașului. Configurația topografică a târgului Huși în a doua jumătate a secolului al XVIII-lea, se vede în planul întocmit de Iovestean Dan la 1771. Examinând acest plan, se constată că, târgul cuprindea în perimetrul său, fostele sate Broșteni, Plopeni, Cotroceni și Răitești învecinându-se cu satul Corni, spre răsărit. În secolul al XIX-lea, se produce o extindere a vetrei târgului spre sud-est (după 1829), când a sosit aici ultimul grup de bulgari refugiați și care s-au stabilit în cartierele Bulgari și Plopeni. În 1885 a elaborat un plan mai complet, care trasează străzile principale și cele patru cartiere.

La începutul secolului XX, în timpul primului război mondial populația din Huși cunoaște o situație extrem de grea. În toamna anului 1916 și la Huși ca în întreaga Moldovă, au venit mulți refugiați și militari. S-au construit barăci, s-au amenajat spitale. În perioada interbelică, orașul a progresat și în plan edilitar-gospodăresc, fapt oglindit și de dezvoltarea învățământului profesional.

La cel de-al doilea război mondial, au participat de la Huși, 717 tineri apti de front, cei mai mulți dintre ei au căzut la Țiganca, Hănțești, Căusenii, Oradea, Carei, Cetatea Albă, Stalingrad, Dalnic, dar și în Ungaria și Cehoslovacia.

După 23 august 1944 și la Huși s-a deschis calea nefastă a dominației sovietice și a comunismului. Orașul a suferit toate transformările administrativ-organizatorice, economice, politice și culturale prin care a trecut România timp de peste 4 decenii.

Deși orașul a decăzut din rangul de centru județean (pierzând importante instituții și avantaje economice), deși alte orașe i-au luat-o înainte, și la Huși s-au înregistrat prefaceri edilitare, economice și demografice importante.

După Revoluția din decembrie 1989, a urmat entuziasmul post-comunist iar locuitorii Hușului au sperat într-o spectaculoasă schimbare a vieții urbei lor. În anul 1995, Hușul a devenit municipiu.

Organizare administrativă și instituțională

Administrația Publică în unitățile administrativ-teritoriale se organizează și funcționează în temeiul principiilor autonomiei locale, descentralizării serviciilor publice, eligibilității autorităților administrației publice locale, legalității și al consultării cetățenilor în soluționarea problemelor locale de interes deosebit.



Planul integrat de dezvoltare urbană a Municipiului Huși

Autoritățile administrației publice locale prin care se realizează autonomia locală în municipiul Huși sunt: Consiliul Local al municipiului Huși ca autoritate deliberativă și primarul municipiului Huși ca autoritate executivă. Consiliul Local și primarul sunt aleși în condițiile prevăzute de Legea privind alegerile locale. Sediul autorităților administrației publice din municipiul Huși este situat în strada 1 Decembrie nr. 9.

Având în vedere specificul local și nevoile activității sale, Consiliul Local al municipiului Huși a organizat următoarele comisii pe domenii de specialitate;

1. Comisia de studii, prognoze și programe economico-sociale, buget, finanțe, privatizare, servicii publice și comerț;
2. Comisia pentru amenajarea teritoriului și urbanism, administrarea domeniului public și privat al municipiului, realizarea lucrărilor publice, conservarea monumentelor istorice și de arhitectură;
3. Comisia pentru agricultură, cadastru, fond funciar, protecția mediului înconjurător;
4. Comisia juridică și de disciplină, pentru administrație publică locală, apărarea ordinii publice, respectarea drepturilor și libertăților cetățenești;
5. Comisia pentru învățământ, culte, tineret, turism, sănătate, muncă, protecție socială, protecția copilului, familie
6. Comisia de comunicare, integrare europeană, relații cu alte consilii locale sau organisme similare, relații externe.

Pentru îndeplinirea atribuțiilor sale, primarul este sprijinit de un viceprimar, un secretar și aparatul de specialitate. Primarul, viceprimarul, secretarul unității administrativ-teritoriale și aparatul de specialitate al primarului constituie o structură funcțională cu activitate permanentă, denumită Primărie, care duce la îndeplinire hotărârile consiliului local și dispozițiile primarului, soluționând problemele curente ale colectivității.

Orașul Huși a fost declarat municipiu prin Legea nr. 11/18 ianuarie 1995 privind declararea ca municipii a unor orașe.

În conformitate cu prevederile Legii nr. 351/2001 privind aprobarea Planului de amenajare a teritoriului național, municipiul Huși este **localitate urbană de rangul II**, îndeplinind condițiile prevăzute de lege.

În conformitate cu prevederile Legii nr. 215/2001 privind administrația publică locală, modificată și completată, consiliile locale pot înființa și organiza instituții și servicii publice de interes local în principalele domenii de activitate, potrivit specificului și nevoilor locale, cu respectarea prevederilor legale și în limita mijloacelor financiare de care dispun.

Zonificarea teritoriului

Conform PUG și Regulamentului General de Urbanism, teritoriul municipiului Huși este structurat în zone și subzone funcționale, după cum urmează:



Planul integrat de dezvoltare urbană a Municipiului Huși

ZC - Zona Centrală

Funcțiunea dominantă a zonei este dată de instituții publice și servicii, ea având un caracter predominant administrativ și comercial. Funcțiunile complementare admise ale zonei sunt rețele tehnico-edilitare și construcții aferente. Utilizarea funcțională a construcțiilor din zona centrală respectă prevederile Regulamentului General de Urbanism și sunt specifice zonelor funcționale din care fac parte construcțiile.

Sunt permise următoarele tipuri de activități, reprezentative și cu atractivitate, considerate caracteristice pentru o zonă centrală

- administrație publică;
- asistență socială;
- unități financiar-bancare;
- comerț și alimentație publică;
- obiective ale poliției, jandarmeriei
- învățământ, cultura și culte;
- agrement, inclusiv spații publice plantate;
- locuire și funcțiuni complementare;
- staționarea autovehiculelor în spații publice special amenajate;
- rețele tehnico -edilitare și construcții aferente.

ZLM / ZLI - Zona Rezidențială cu Locuințe Mici (până la 3 niveluri)/Zona Rezidențială cu clădiri înalte (mai mult de 3 niveluri).

Funcțiunea dominantă a zonei este locuirea. Funcțiunile complementare admise zonei sunt:

- instituții publice și servicii;
- spații verzi amenajate, spații verzi naturale;
- accese pietonale și carosabile, parcaje, garaje;
- rețele tehnico-edilitare și construcții aferente

ZIS - Zona pentru Instituții Publice și Servicii /Construcții de cult /Cimitire

Subzone - construcții administrative și financiar bancare, construcții comerciale, construcții de cult, construcții de cultură, construcții de învățământ, construcții de sănătate, construcții pentru turism, construcții și amenajări sportive.

Funcțiunea dominantă a zonei - instituții publice și servicii. Funcțiunile complementare admise ale zonei sunt:

- locuirea;
- industrii nepoluante;
- spații verzi amenajate;
- accese pietonale și carosabile;
- rețele tehnico-edilitare.

ZI - Zona Unităților Industriale

Funcțiunea dominantă a zonei: unități industriale. Funcțiunile complementare admise ale zonei sunt: unități agricole; servicii; accese pietonale și carosabile; rețele tehnico-edilitare.



Planul integrat de dezvoltare urbană a Municipiului Huși

Utilizări interzise: unități care prezintă pericol tehnologic sau a căror poluare depășește limitele parcelei; amplasarea spre E581 sau CF a activităților care prin natura lor au un aspect dezagreabil (depozite de deșeuri, combustibili solizi etc); astfel de unități vor fi retrase de la circulațiile principale de acces în oraș sau calea ferată și vor fi mascate cu perdele de vegetație înalta și medie.

ZA - Zona Unităților Agricole

Funcțiunea dominantă a zonei: unități agricole

Funcțiunile complementare admise ale zonei sunt: unități industriale; servicii; accese pietonale și carosabile; rețele tehnico-edilitare.

Utilizări interzise: realizarea de microferme pentru creșterea porcinelor înafara întreprinderilor agricole organizate în zone funcționale amenajate și echipate special, pentru a evita poluarea aerului, solului și pânzei freatice.

ZP - Zona de Parcuri, Complexe Sportive, Recreere, Turism, Perdele de protecție

Funcțiunea dominantă a zonei: parcuri, complexe sportive, recreere, turism, perdele de protecție. Funcțiunile complementare admise ale zonei sunt

- instituții publice sau servicii nepoluante care completează funcțiunea de bază a zonei, educație, alimentație publică, comerț);
- accese pietonale și carosabile;
- rețele tehnico-edilitare.

Utilizările permise în zona ZP sunt:

- amenajarea de spații verzi și funcțiuni complementare acestora;
- amenajări pentru sport și recreere, inclusiv dotările aferente;
- perdele de protecție între zone funcționale incompatibile ;
- menținerea, întreținerea și ameliorarea spațiilor verzi naturale existente în intravilan și teritoriul administrativ al municipiului Huși.

Utilizări interzise: orice fel de lucrări cu caracter definitiv în zonele rezervate pentru amenajarea de parcuri orașenești sau sportive; orice fel de lucrări de exploatare a terenului care pot conduce la degradarea peisajului, dispariția vegetației și poluare vizuală; depozitarea de deșeuri.

ZGC - Zona de Gospodărie Comunală

Funcțiunea dominantă a zonei: gospodărie comunală.

Funcțiunile complementare admise ale zonei sunt: accese pietonale și carosabile; rețele tehnico-edilitare.

Utilizările permise în zona ZGC sunt construcțiile și instalațiile necesare bunei gospodării a localității - amenajări salubritate.

ZTE - Zona pentru Echipare Tehnico-Edilitară

Funcțiunea dominantă a zonei: construcții și amenajări aferente lucrărilor tehnico-edilitare.

Utilizările permise în zona ZTE sunt: rețelele tehnico-edilitare și construcții aferente; instituții care coordonează activitatea în domeniu.



Planul integrat de dezvoltare urbană a Municipiului Huși

ZC - Zona Căi de Comunicație și Construcții Aferente (rutiere/feroviare)

Funcțiunea dominantă a zonei: căi de comunicație și construcții aferente.

Funcțiunile complementare admise ale zonei sunt:

- servicii compatibile funcției de baza a zonei
- rețele tehnico-edilitare

Utilizările permise în zona ZC sunt:

- unități ale întreprinderilor de transporturi rutiere teritoriale;
- garaje publice;
- parcaje publice;
- spații de staționare;
- platforme/alveole carosabile pentru transportul în comun;
- trotuare, alei pentru cicliști;
- refugii și treceri pentru pietoni;
- zone verzi mediane, laterale și fâșii verzi intermediare;
- întreaga rețea de străzi din intravilan aparținând domeniului public
- instalații, construcții și depozite necesare funcționării serviciilor feroviare;
- lucrări de terasament;
- lucrări și/sau zone de protecție împotriva poluării vizuale, fonice, olfactive

ZS - Zona cu Destinație Specială

Funcțiunea dominantă a zonei: activități cu profil special

Funcțiunile complementare admise ale zonei sunt: locuințe de serviciu; accese pietonale și carosabile; rețele tehnico-edilitare.

Utilizările permise - în zona ZS sunt permise activități cu caracter militar și special și joncțiunile complementare acestora.

ZVN - Zona Spațiu Verde Natural Păduri/Pășuni

Funcțiunea dominantă a zonei spațiu verde natural (activități legate de activități silvice).

Utilizări permise în zona ZVN - menținerea, întreținerea și ameliorarea spațiilor verzi naturale.

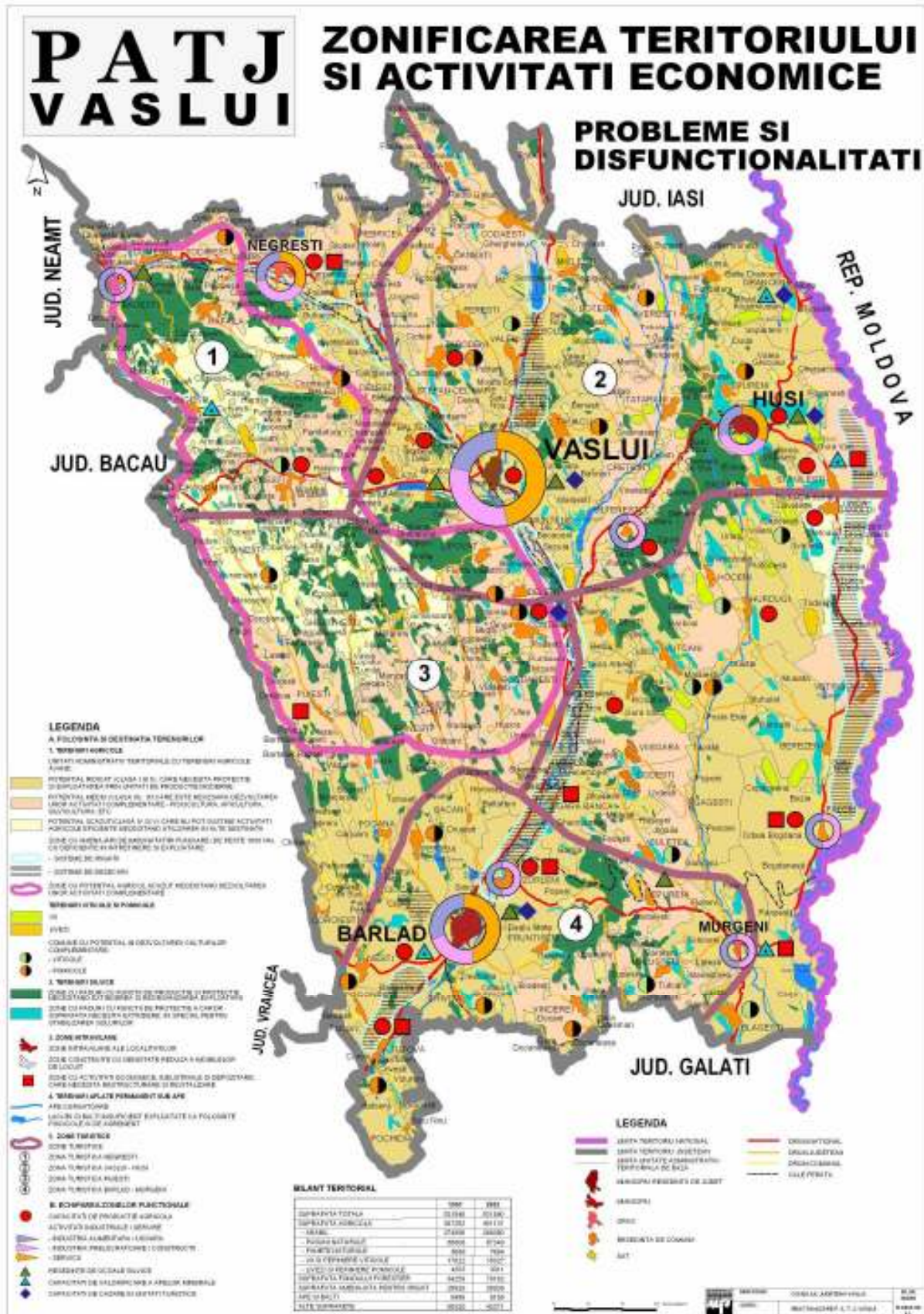
ZTA - Zona Terenuri aflate permanent sub ape, Albie Majoră/Albie Minoră

Autorizarea executării construcțiilor în albia minoră și majoră a râurilor Sara, Turbata, Draslavaț, Raiesti și lacurilor Recea va trebui să țină seama de prevederile art. 7 din RGU și de prevederile Legii apelor nr. 107/1996, Anexa 2 și de datele din cadastrul apelor ținut la zi de Regia Autonomă "Apele Române".

Delimitarea zonelor de protecție pentru albiile minore ale cursurilor de apă, inclusiv a lacurilor Recea, se realizează de Regia Autonomă "Apele Române" împreună cu autoritatea de cadastru funciar și cu deținătorii terenurilor riverane.



Planul integrat de dezvoltare urbană a Municipiului Huși





Planul integrat de dezvoltare urbană a Municipiului Huși

b. Justificarea alegerii zonei de acțiune urbană

Alegerea zonei de acțiune urbană (ZAU) s-a făcut pe baza analizei factorilor demografici, teritoriali, economici, de mediu și sociali, a stării infrastructurii și a estimării impactului implementării proiectelor cuprinse în planul integrat atât asupra dezvoltării socio-economice a municipiului cât și a zonelor de influență socio-economică a municipiului (zona de Est a județului Vaslui).

Alegerea unor zone mai restrânse - având în vedere suprafața totală a municipiului, distribuția populației și a activităților economice, starea generală a infrastructurii tehnico-edilitare și a gradului de acoperire a necesităților prin portofoliul de servicii sociale - ar fi determinat acțiuni punctuale care ar fi îngreunat atingerea obiectivelor de susținere și întărire a potențialului economic, social și cultural al municipiului și al zonei.

Municipiul Huși este al 3-lea oraș ca mărime din județul Vaslui. Ca și alte orașe din România, municipiul se confruntă cu probleme legate de degradarea spațiului construit, o calitate a vieții nu întotdeauna la standardele sau așteptările majorității cetățenilor și probleme legate de calitatea mediului și a locuirii, calitatea serviciilor de sănătate, a serviciilor sociale și a incluziunii.

Cartiere de blocuri de locuințe care nu au cunoscut renovări substanțiale de la darea în folosință, spații publice neîntreținute, infrastructura perimată sau inexistentă uneori, servicii urbane nesatisfăcătoare, transport public ineficient, zone de agrement insuficiente în ciuda existenței unor spații verzi destul de întinse, toate aceste probleme au devenit din ce în ce mai vizibile în perioada de după 1989.

Din cauza recesiunii economice din ultimele două decenii, municipiul Huși se confruntă și cu semnificative probleme sociale (modificări demografice - mișcări migratorii ale populației către alte regiuni sau înafara țării, șomaj ridicat, nivel ridicat al infraționalității, etc.).

Criza economică care se manifestă în acest moment la nivel mondial, este din ce în ce mai vizibilă și își produce efectele din ce în ce mai pregnant și la nivelul municipiului Huși, prin disponibilizările masive de angajați, în special din sectorul construcțiilor și agriculturii.

Toate aceste probleme conferă municipiului Huși imaginea unei urbe aflate într-un declin general și care necesită intervenții urgente și integrate, prin valorificarea punctelor tari de care dispune și prin utilizarea eficientă a resurselor existente la nivel local.

Prezentăm mai jos o analiză comparativă, la nivelul anului 2007, a unor indicatori relevanți pentru justificarea alegerii zonei de acțiune urbană - Municipiul Huși - în cadrul Planului Integrat de Dezvoltare Urbană.

	ZAU Municipiul Huși	Județul Vaslui	Pondere ZAU/Județ	Regiunea Nord-Est
Suprafață kmp	63,98	5.318	1,2%	36.850
Populație	29.383	455.594	6,5%	3.726.642



Planul integrat de dezvoltare urbană a Municipiului Huși

Infrastructură rutieră și tehnico-edilitară				
Lungime străzi orășenești (km)	107	391	27,3%	3.680
Lungime străzi orășenești modernizate (km)	53	187	28,3	2.063
Lungime rețele distribuție apă potabilă (km)	72	872	8,3%	6.270
Lungime conducte canalizare (km)	64	395	16,2%	2.744
Mediul economic				
PIB (milioane lei prețuri curente)		3414,8		38429,9
Microîntreprinderi	756	2118	35,7	45621
IMM-uri	97	207	46,9%	6533
Întreprinderi mari	4	9	44,4%	210
Securitate și siguranța cetățeanului				
Rata infracționalității (infracțiuni la 100.000 locuitori)	2103	1315	160%	1246
Calitatea mediului și a locuirii				
Suprafață spații verzi în municipii și orașe (ha)	56	286	19,6%	2429
Suprafață spații verzi pe cap de locuitor (mp)	19,14	21		
Zone de agrement ha	2,65	33	8,03%	
Parcuri ha	2,06	16	12,9%	

Analizând datele prezentate mai sus , se poate concluziona:

- lungimea străzilor modernizate în zona de acțiune urbană se situează la aproximativ 50% din lungimea totală a străzilor, situație necorespunzătoare dacă avem în vedere faptul că municipiul Huși este localitate de tranzit către Vama Albița, care poate contribui la întărirea relațiilor economice cu Republica Moldova la nivel de județ, regiune și chiar la nivelul țării, prin fluidizarea traficului de mărfuri și persoane, reducerea noxelor apărute în trafic și creșterea siguranței circulației

- sectorul economic este foarte bine reprezentat, pe teritoriul municipiului Huși situându-se aproximativ 35% din microîntreprinderile la nivel de județ, 47% din IMM-uri și 44% din întreprinderile mari

- rata infracționalității înregistrează cote alarmante la nivelul zonei de acțiune urbane, depășind cu mult nivelul județean, situația putând fi îmbunătățită prin introducerea unor sisteme de monitorizare în special în zonele publice intens circulate, precum și acționând în direcția prevenției acestor fenomene negative prin îmbunătățirea portofoliului și a calității serviciilor sociale oferite la nivelul zonei de acțiune urbane

- referitor la calitatea mediului (indicator important al dezvoltării durabile), deși municipiul Huși înregistrează 19,14 mp spații verzi pe cap de locuitor, apropiat de nivelul



Planul integrat de dezvoltare urbană a Municipiului Huși

judetean, totuși suprafața zonelor de agrement este la un nivel extrem de scăzut, posibilitățile de recreere și petrecere a timpului liber fiind destul de limitate.

Unul din factorii “orizontali” care s-a avut în vedere la alegerea ZAU l-a constituit necesitatea oferirii de șanse egale tuturor locuitorilor municipiului Huși, și nu doar unor zone sau cartiere, în ceea ce privește accesul la infrastructura urbană reabilitată.

S-au avut în vedere și rezultatele sondajului de opinie realizat în perioada 23 august 2008 - 2 septembrie 2008, care a avut ca scop declarat “consultarea directă a populației municipiului Huși, în vederea identificării problemelor cu care aceasta se confruntă; identificarea, cu ajutorul sugestiilor venite din partea cetățenilor, a soluțiilor necesare rezolvării aspectelor semnalate; identificarea dorințelor contribuabililor locali, pentru îmbunătățirea condițiilor de viață în municipiul Huși, precum și observarea pulsului societății civile în raport cu evoluția orașului, prognozată sub toate aspectele sale, sociale, economice, culturale, etc.”

La întrebarea “Tu ce investiții crezi că ar mai trebui făcute în Huși, pentru modernizarea orașului?, redăm mai jos răspunsuri relevante de care s-a ținut seama în alegerea zonei de acțiune urbană:

- 65% își doresc modernizarea infrastructurii - asfaltarea străzilor centrale, asfaltarea străzilor din cartiere, asfaltarea DE 581, realizarea de trotuare, borduri moderne
- 65% își doresc extinderea, înfrumusețarea sau înființarea de parcuri, de spații verzi în întreg orașul.

Ca să concluzionăm, unul din principiile dezvoltării durabile, așa cum a fost acesta enunțat în 1992, în Declarația de la Rio asupra Mediului și Dezvoltării, este următorul:

“Toate statele și toți oamenii trebuie să coopereze în scopul esențial al eradicării sărăciei, ca cerință indispensabilă a dezvoltării durabile, pentru a diminua inegalitățile între standardele de viață și pentru a satisface mai bine nevoile majorității oamenilor lumii”. Tradus în plan local, aceasta înseamnă că eforturile autorităților locale în vederea creerii premiselor unei dezvoltări durabile a comunității pe care o reprezintă, trebuie să fie îndreptate către satisfacerea nevoilor prezente și viitoare ale majorității locuitorilor care conviețuiesc împreună pe teritoriul vizat.

1.2 Caracteristici demografice și sociale ale zonei de acțiune urbană și comparație cu orașul (dacă este cazul)

Populație și resurse umane

Loc de întretăiere a marilor drumuri, Hușiul a fost o vatră a convergențelor etnice, în care elementul daco-roman a ieșit biruitor în romanitate. Dar trebuie amintit că pe aici au trecut și grecii, de pe la anul 650 î. Hr., apoi, după puternica colonizare romană, goții (de pe la mijlocul secolului al III-lea, d. Hr.), vizigoții, hunii (din anul 376, d. Hr.), vandalii, gepizii, avarii și bulgarii. Aceștia au trecut ca furtuna și nu au lăsat urme. Mult mai



Planul integrat de dezvoltare urbană a Municipiului Huși

statornici s-au dovedit a fi slavii, la începutul secolului al VI-lea, îndeobște triburile anților și sclavinilor, care au fost asimilați de autohtoni, dar care au lăsat urme în toponimia hușeană (Dobrina, Draslavăț, Ograda, ș.a.), unii considerând că și toponimicul Huși li s-ar datora.

La sfârșitul secolului al X-lea au apărut pecenegi, iar în secolul al XI-lea au apărut cumanii, care vor stăpâni aproape două veacuri, începând ei însăși să se creștineze, proces întrerupt de năvălirea tătarilor în 1241. Papa urmărea ca prin catolicizarea cumanilor, să-i convertească și pe romani. Tătarii au spulberat planurile, dar n-au îngenunchiat creștinismul ortodox. Există puține date cu privire la numărul și componența populației în acea perioadă. La 1494, se estimează pentru Huși circa 500-600 locuitori, iar peste aproape un secol, în 1590, circa 1000-2000. La 1803, populația Hușului, după Gh. Ghibănescu, vorbește de 2800 de locuitori (din care 168 evrei). În partea a doua a secolului al XIX-lea, mai ales până la 1877, ca urmare a migrării populației din cartierele (foste așezări rurale) din jur, a dezvoltării de tip urban (administrație județeană, gruparea credincioșilor în jurul episcopiei, dezvoltarea meșteșugurilor și comerțului), populația crește, Hușul ajungând de la 1859, în categoria orașelor mari ale țării. În 1859, Hușul avea 12.756 de locuitori din care numai 2.703 știau carte.

Prin urmare, până la 1803, orașul Huși putea fi socotit oraș mic; la 1832 - oraș mijlociu, iar la 1859 - oraș mare. O statistică a anului 1871 vorbește de existența a 18.500 de locuitori. Ulterior populația începe să scadă (1873 - incendii devastator, războiul de la 1877). La 1891 în Huși erau doar 12.660 locuitori. În 1897 erau 14.309 locuitori, din care 8.972 ortodocși și 3.587 evrei. În 1912 populația era de 15.652. Trebuie menționat că în timpul primului război mondial, populația orașului a crescut spectaculos, prin marele aflux de refugiați, ajungând în 1918 la 20.913 locuitori, cifră pe care o va mai atinge abia în 1966.

La recensământul din 1992, orașul avea 32.688 de locuitori. La recensământul din anul 2002, populația orașului era de 29.582 locuitori, dintre care 15.238 sunt femei și 14.344 sunt bărbați.

Evoluția populației municipiului Huși în perioada 2005 - 2008*

Denumire indicator	2005	2006	2007	2008
Populația totală:	29882	29371	29383	29047
Masculin	14474	14233	14259	14068
Feminin	15408	15138	15124	14979

*Date furnizate de Direcția Județeană de Statistică Vaslui

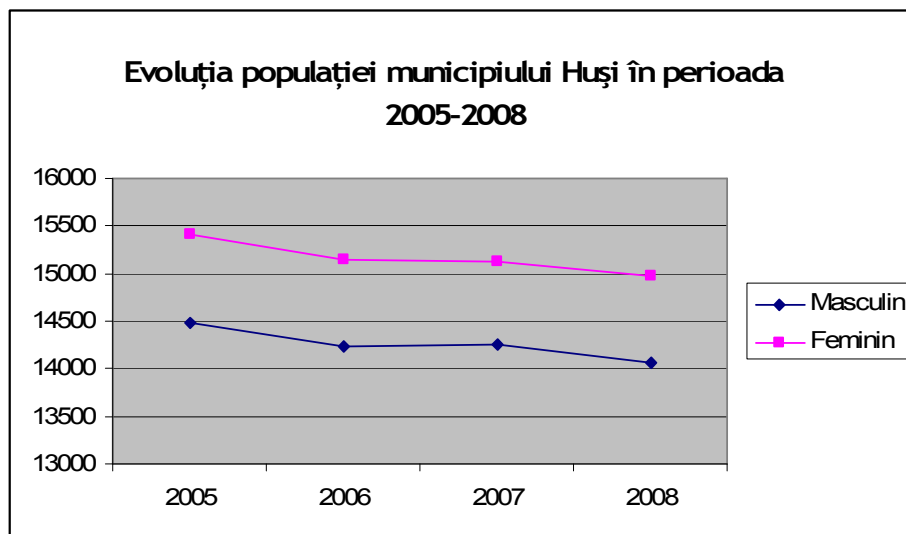
Evoluția sporului natural al populației în perioada 2005-2008*

Anul	2005	2006	2007	2008
Nou născuți	283	279	257	232
Decedați	298	273	275	274

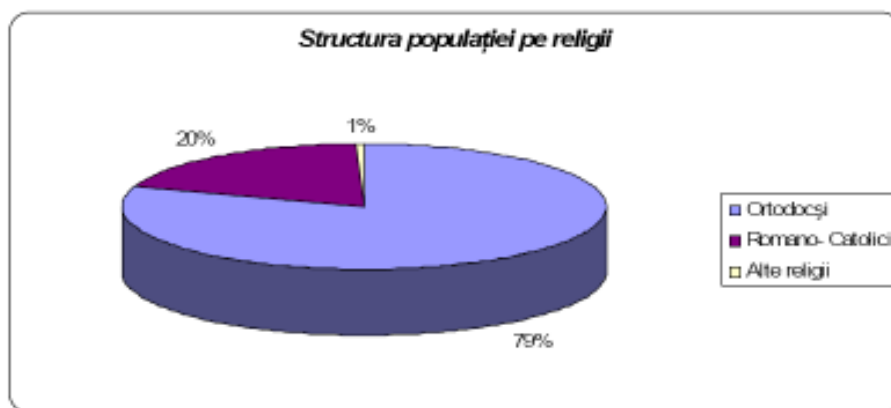
*Date furnizate de Direcția Județeană de Statistică Vaslui



Planul integrat de dezvoltare urbană a Municipiului Huși



Se poate constata o scădere mare a numărului de locuitori în anul 2006, datorată probabil lipsei locurilor de muncă și migrării populației către sate, către alte zone din țară, dezvoltate economic, și chiar din străinătate. Tendința generală este una de scădere, care de altfel se manifestă și la nivelul județului Vaslui.

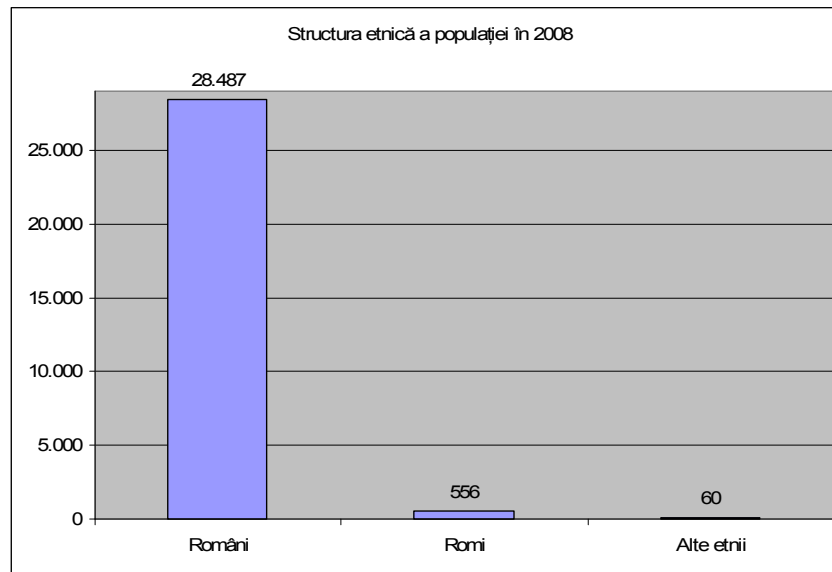


Structura populației pe religii relevă o preponderență a populației ortodoxe, dar și faptul că municipiul Huși este un areal în care cele 2 biserici - ortodoxă și catolică, conviețuiesc în armonie.

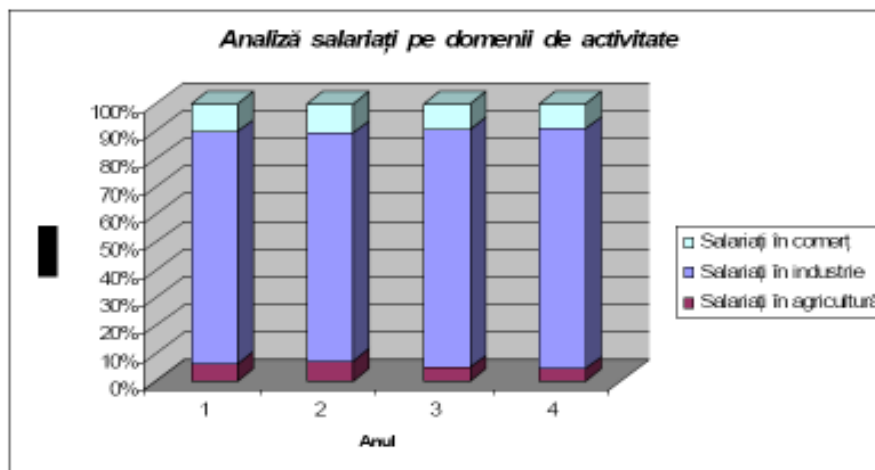
Structura etnică a populației în anul 2008 se prezintă astfel: romi - 556, alte etnii - 60, români - 28.487. Nu există minorități naționale cu o pondere de peste 20% din numărul locuitorilor, prin urmare nu este necesară asigurarea folosirii în raporturile dintre aceștia și autorități a limbii materne, în conformitate cu prevederile Constituției și ale Legii nr.215/2001 privind administrația publică locală.



Planul integrat de dezvoltare urbană a Municipiului Huși



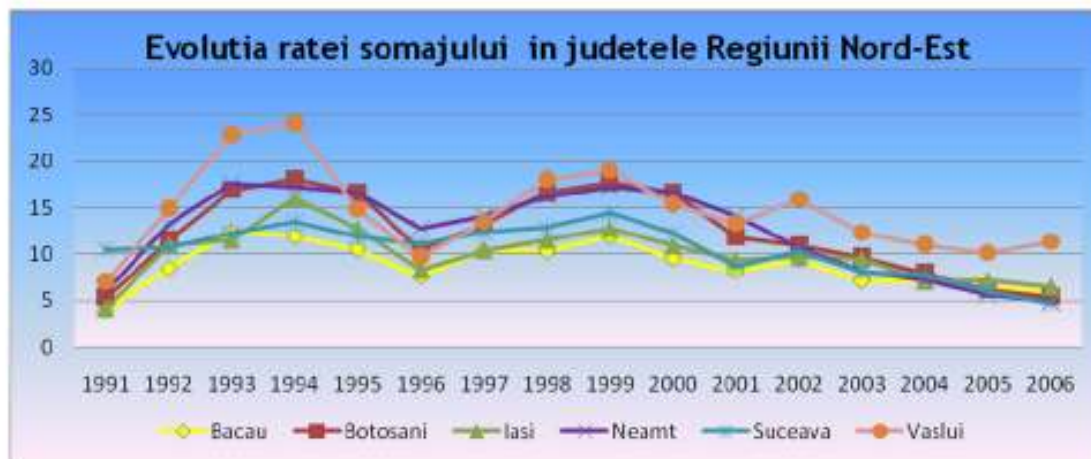
Structura profesională a populației ocupate este repartizată după cum urmează: 38,90% lucrează în industrie, construcții și transporturi; 16,30% în comerț, repararea și întreținerea autovehiculelor, a bunurilor personale și casnice; 12,60% în agricultură; 3% în activități financiare bancare și de asigurări; 8,9% în învățământ; 5,4% în sănătate și asistență socială; 4,5% în administrația publică și apărare; 10,4% alte activități.



Din graficul de mai sus se observă o pondere însemnată a salariaților în industrie, comerțul și serviciile reprezentând ramuri mai puțin dezvoltate, dar cu mare potențial.



Planul integrat de dezvoltare urbană a Municipiului Huși



Rata șomajului la nivelul județului Vaslui este cea mai ridicată între toate județele regiunii Nord-Est. După cum se poate observa din diagram de mai sus, tendința pentru județul Vaslui (începând cu anul 2005) a fost una de creștere, deși la nivelul regiunii a fost de scădere.

Situația pe localități a șomerilor în evidență la 28.02.2009*

	Număr șomeri înregistrați 28.02.2009	Populația stabilă 18-62 ani 01.01.2008	Pondere șomeri în populația stabilă 28.02.2009	Din care șomeri femei
JUDEȚ VASLUI	17726	275244	6,4	6360
Mediul urban	4758	133238	3,6	2125
Municipiul Vaslui	1621	53132	3,1	730
Municipiul Bârlad	961	49170	2,0	398
Municipiul Huși	1383	20489	6,7	706
Oraș Murgeni	240	4202	5,7	40
Oraș Negrești	553	6245	8,9	251

* Date furnizate de AJOFM Vaslui

Municipiul Huși se află puțin peste media înregistrată la nivelul județului. Comparativ cu media înregistrată la nivel urban, rata șomajului la nivelul municipiului este aproape dublă.

În municipiul Huși, populația locuiește în 9.315 locuințe (5.082 apartamente și 4.233 case) construite din materiale corespunzătoare vieții moderne.



Planul integrat de dezvoltare urbană a Municipiului Huși

Fenomenul infracțional

Din analiza fenomenului infracțional existent pe raza municipiului Huși în perioada 2006 - 2008, analiză efectuată de Poliția municipiului Huși, se poate constata un trend ascendent al acestuia, cu o perioadă de vârf în anul 2007. Astfel, în cursul anului 2006, la nivelul municipiului Huși au fost sesizate 501 infracțiuni, față de 755 în anul 2008.

Pe genuri de infracțiuni, s-a concluzionat că din cele 501 infracțiuni sesizate în anul 2006, 178 infracțiuni au fost contra patrimoniului (furturi, distrugerii ș.a.), iar în anul 2008, din cele 755 infracțiuni sesizate, 213 infracțiuni au fost contra patrimoniului. Înafara infracțiunilor contra patrimoniului, în perioada analizată (2006 - 2008) s-a constatat și o creștere importantă a numărului infracțiunilor contra persoanei care au fost comise la nivelul municipiului Huși. Astfel, în cursul anului 2006, au fost sesizate 140 infracțiuni contra persoanei, față de 305 în anul 2008.

Dintre infracțiunile contra persoanei sesizate în anul 2006, 27 au fost infracțiuni de lovire și alte violențe, față de 106, câte au fost sesizate în anul 2008.

Dintre categoriile de infracțiuni menționate anterior, o mare parte au fost comise în locuri publice și pe stradă, menținându-se, și în acest sens, trendul ascendent.

Analizând curba fenomenului infracțional în perioada anilor 2006 - 2008, s-a constatat că vârful acesteia a fost în anul 2007, când pe raza municipiului Huși au fost sesizate 273 infracțiuni contra patrimoniului și 345 infracțiuni contra persoanei. Dintre acestea, 66 infracțiuni au fost comise în locuri publice și pe stradă .

În perioada anilor 2006 - 2008, s-a înregistrat, la nivelul Poliției municipiului Huși, și un număr de 102 infracțiuni de vătămare corporală din culpă (accidente de circulație cu victime), ca urmare a unor accidente rutiere care au avut loc pe raza municipiului Huși, având un trend ascendent, după cum urmează: în anul 2006, s-au înregistrat 25 de vătămări corporale din culpă, comise de conducătorii auto, în anul 2007 - 26 vătămări corporale din culpă, iar în anul 2008 s-au înregistrat 51.

În ceea ce privește contravențiile constatate pe raza municipiului Huși în perioada anilor 2006 - 2008, din analiza efectuată a rezultat că au fost aplicate, în total, 12.713 sancțiuni contravenționale la Legea nr. 61/1991 – privind reglementarea ordinii și liniștii publice și a unor norme de conviețuire socială, din care 4091 în anul 2006, 4800 în anul 2007 și 3822 în anul 2008.

De asemenea, în perioada 2006 - 2008, au fost constatate 23.546 contravenții prevăzute în O.U.G. nr. 195/2002 - privind circulația pe drumurile rutiere, din care 8712 contravenții s-au aplicat în anul 2006, 7294 în anul 2007 și 7534 în anul 2008.



Planul integrat de dezvoltare urbană a Municipiului Huși

1.3. Caracteristici economice (profil economic, accesibilitate, servicii publice, învățământ universitar, cercetare) ale zonei de acțiune urbană și comparație cu orașul (dacă este cazul)

a. Profil economic

Economia județului Vaslui are un caracter predominant agrar, datorită, în primul rând, suprafeței mari de teren agricol, și numărului ridicat de persoane care locuiesc în mediul rural și se ocupă cu agricultura. În perioada comunistă zona a cunoscut industrializarea forțată pentru a reduce decalajul față de celelalte județe ale țării. Au fost construite unități industriale iar forța de muncă a fost instruită pentru diverse domenii: industria textilă, industria alimentară, a lemnului, industria de mașini și utilaje, fapt care poate fi identificat și în economia municipiului Huși, unde multe dintre întreprinderi au avut mari dificultăți de adaptare la noile cerințe ale economiei de piață.

Județul Vaslui dispune de resurse naturale extrem de limitate, acestea rezumându-se la:

- Sol - favorabil agriculturii și creșterii animalelor. Din suprafața totală a județului de 533.127 ha, 72,2 % reprezintă zona agricolă, 16,4 % păduri și alte terenuri cu vegetație forestieră și 11,4 % alte suprafețe (ape, suprafețe construite, drumuri, căi ferate, etc.)
- Resurse ale subsolului - puțin variate fiind reprezentate aproape în totalitate de materiale de construcție. Se exploatează mai mult pe plan local, gresii, calcare oolitice, nisip, argilă și loess. În unele sate sunt folosite local ape minerale sulfuroase, bicarbonatate, iodobromurate și magnezianosodice (Drânceni, Murgeni, Pungești, Dănești).

Suprafața agricolă este de 401.340 ha, din care:

- arabil 291.299 ha (72,5%),
- pășuni și fânețe 95.044 ha (23,6%),
- viță de vie 12.276 ha (3%)
- livezi 2.721 ha (0,67%).

Lipsa altor materii prime și a resurselor de apă, constituie motivații importante ale dezvoltării lente și târzii a așezărilor urbane din județ.

Viticultura are tradiție îndelungată în județul Vaslui și reprezintă un sector cu un mare potențial pentru atragerea investitorilor. Viile vasluiene au fost apreciate de cunoscătorii în domeniu încă de acum câteva sute de ani. În momentul de față, ca și celelalte sectoare ale economiei, viticultura are nevoie de o infuzie financiară, pentru a se redresa cu succes. Anual, din viile vasluiene se produc 80 de mii de tone de struguri. Jumătate din această cantitate este destinată vinificației în centrele specializate.

Viile din județul Vaslui fac parte din regiunea viticolă „Dealurile Moldovei” cu podgorii de renume ca Podgoria Huși (cu centrele viticole de la Huși, Averești, Vutcani, Murgeni, Vaslui) și Podgoria Colinele Tutovei (cu centrele viticole de la Iana și Tutova).



Planul integrat de dezvoltare urbană a Municipiului Huși

Municipiul Huși este situat în Podișul Central Moldovenesc în partea de sud-vest a depresiunii cu același nume, pe DE 581 Tecuci-Huși-Albița, și asigură legătura cu Republica Moldova. În afara mării artere, aici se întâlnește și o rețea de căi rutiere de interes local, care au contribuit, alături de prima, la dezvoltarea ulterioară a municipiului.

Punte de popas, centrul administrativ, loc de reședință domnească de pe vremea lui Ștefan cel Mare, sediu al unei Episcopii ca și important centru comercial și meșteșugăresc, orașul Huși a evoluat încet, fapt reflectat și în evoluția populației.

Dezvoltarea orașului în timp a fost mai lentă deși a dispus de o situație geografică favorabilă, de existența unui important potențial uman. Orașul cunoaște o dezvoltare mai intensă după constituirea în 1968 a județului Vaslui. În perioada 1968 - 1989 au fost amplasate numeroase obiective industriale, de construcții, transport, comerciale, instituții publice și în paralel s-a desfășurat și un vast program de construcții de locuințe.

Această dezvoltare economică intensă și social-culturală a determinat evoluția populației descrisă anterior, între anii 1966 - 1992 populația municipiului crescând de 1,58 ori. Începând cu anul 1990, economia municipiului Huși parcurge o perioadă critică, o mare parte a unităților industriale funcționând cu mult sub capacitățile proiectate.

Această situație se răsfrânge și asupra celorlalte activități (de transport, construcții) rezultând disponibilizarea unui număr mare de salariați.

Principalele ramuri industriale în municipiul Huși sunt: alimentară și a băuturilor, textilă, încălțăminte și pielărie, mașini și echipamente, prelucrarea lemnului. Producția industrială la sfârșitul anului 1994, realizată în municipiul Huși se ridică la 27.447 mii. lei, conform evidențelor locale.

Industria textilă, confecții, pielărie și încălțăminte deține 38,70 % din valoarea producției realizată în municipiul Huși, cu 1.189 angajați, în ultima perioadă se constată o scădere a acestei ramuri industriale cu implicații asupra numărului de angajați.

Industria alimentară și a băuturilor deține 42,10 % din valoarea producției realizate în municipiul Huși, cu 680 angajați, în ultima perioadă se constată și în aceasta ramură o scădere cu implicații asupra numărului de angajați.

Industria de mașini și echipamente este o ramură reprezentativă din punct de vedere a producției și al numărului de salariați, chiar dacă este reprezentată printr-o singură societate, respectiv: S.C. "PETAL" S.A. care produce și comercializează utilaje petroliere, metalurgice și alimentare. Această ramură deține 10.50 % din valoarea producției realizate în municipiul Huși, cu 580 angajați.

Industria de construcții metalice și a produselor din metal deține 0,10 % din valoarea producției realizate în municipiul Huși cu cca 210 angajați, în ultima perioadă se constată și în aceasta ramură o scădere a acestei ramuri cu implicații asupra numărului de angajați.

Industria de prelucrare a lemnului

Valoarea producției acestei ramuri era de 20 % din totalul producției industriale. Având în vedere ca toate unitățile sunt cu capital privat, se lucrează la capacitățile solicitate, cu cca 350 salariați ai acestor unități.



Planul integrat de dezvoltare urbană a Municipiului Huși

Activitatea comercială are o contribuție deosebită în dezvoltarea economică, care s-a dezvoltat continuu și unde legile economiei de piață și facilitățile privatizării se resimt cel mai pregnant. În 1992 se înregistrau peste 300 societăți comerciale cu cca 1.240 angajați iar în prezent numărul acestor unități a crescut.

Sectorul terțiar cuprinde celelalte activități care s-au dezvoltat într-un ritm mai mic decât comerțul. Municipiul Huși în raport cu numărul de persoane ocupate în acest sector se situează pe ultimele locuri în ansamblul municipiilor pe țară.

În cadrul sectorului terțiar își desfășoară activitatea 36,00 % din totalul populației active. Pe lângă ramurile devenite tradiționale deja în municipiu (industria pielăriei și încălțăminteii, industria textilă, industria alimentară, etc.) se constată o tot mai mare ocupare a populației în sectorul serviciilor, sector ce va trebui sprijinit, în dezvoltarea sa viitoare.

Ponderea relativ mare a populației ocupate în sectorul serviciilor este determinată în principal de restrângerea locurilor de muncă în sectorul secundar (industrie și construcții) și nu de existența unui nivel foarte ridicat de asigurare cu servicii a populației orașului.

Din estimările făcute se poate constata că în ierarhia subramurilor industriale, primele trei locuri sunt deținute în ordine de:

- industria alimentară;
- industria textilă;
- industria pielăriei și încălțăminteii.

Activitatea de construcții s-a diminuat și în municipiul Huși datorită puținelor posibilități de finanțare a acestora după ce statul s-a retras din finanțarea construcțiilor de locuințe (acestea dețineau cea mai mare pondere în volumul activității de construcții). Conform datelor culese de la Oficiul Județean de Statistică, figurează ca reprezentativă societatea de construcții S.C. "RECON" S.A., cu 277 salariați (1994), dar în prezent are 165 salariați.

În urma documentării pe teren și a datelor puse la dispoziție de Consiliul Local Huși, se constată că activități de construcție desfășoară și societățile:

- S.C. TRICONS S.R.L. - construcții civile și industriale, cu un minim de 58 salariați;
- S.C. HIDROTEHNICA S.A. - construcții civile și industriale cu 30 salariați;
- S.C. BENISTAR S.R.L. - producție de cărămidă, bolțari.

În anul 2006, și-au desfășurat activitatea în județul Vaslui un număr de 4.550 micro-întreprinderi, 469 IMM-uri și 18 întreprinderi mari.

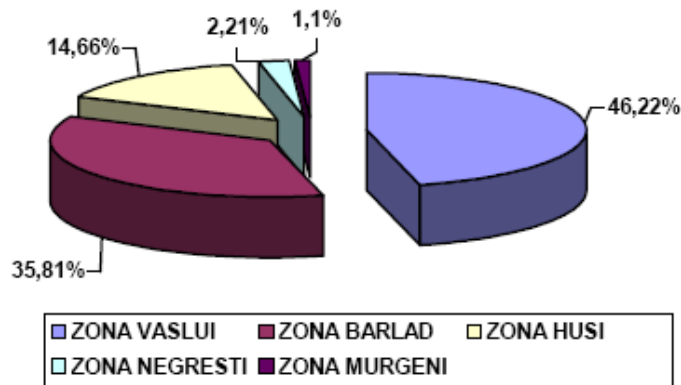
Pe zone ocupaționale, structura se prezintă astfel:

- în zona ocupațională Vaslui: 2118 microîntreprinderi, 207 IMM-uri și 9 întreprinderi mari
- în zona ocupațională Bârlad: 1368 microîntreprinderi, 130 IMM-uri și 5 întreprinderi mari
- în zona ocupațională Huși: **756 microîntreprinderi, 97 IMM-uri și 4 întreprinderi mari**
- în zona ocupațională Negrești: 143 microîntreprinderi și 21 IMM-uri
- în zona ocupațională Murgeni: 165 microîntreprinderi și 14 IMM-uri.



Planul integrat de dezvoltare urbană a Municipiului Huși

Ponderea cifrei de afaceri pe zone ocupaționale în cifra de afaceri totală județeană – 2006



Se poate observa că municipiul Huși se află pe locul 3 în județ, după numărul de întreprinderi care își desfășoară activitatea, fiind depășit de Vaslui și Bârlad, cele două municipii din județ mai mari ca populație decât Huși.

Procentual, municipiului Huși îi revine o cotă de 15 puncte din cifra de afaceri totală județeană la nivelul anului 2006, pentru circa 6,45% din populația județului.

Domeniile de activitate cu cea mai mare pondere în cifra de afaceri totală județeană sunt:

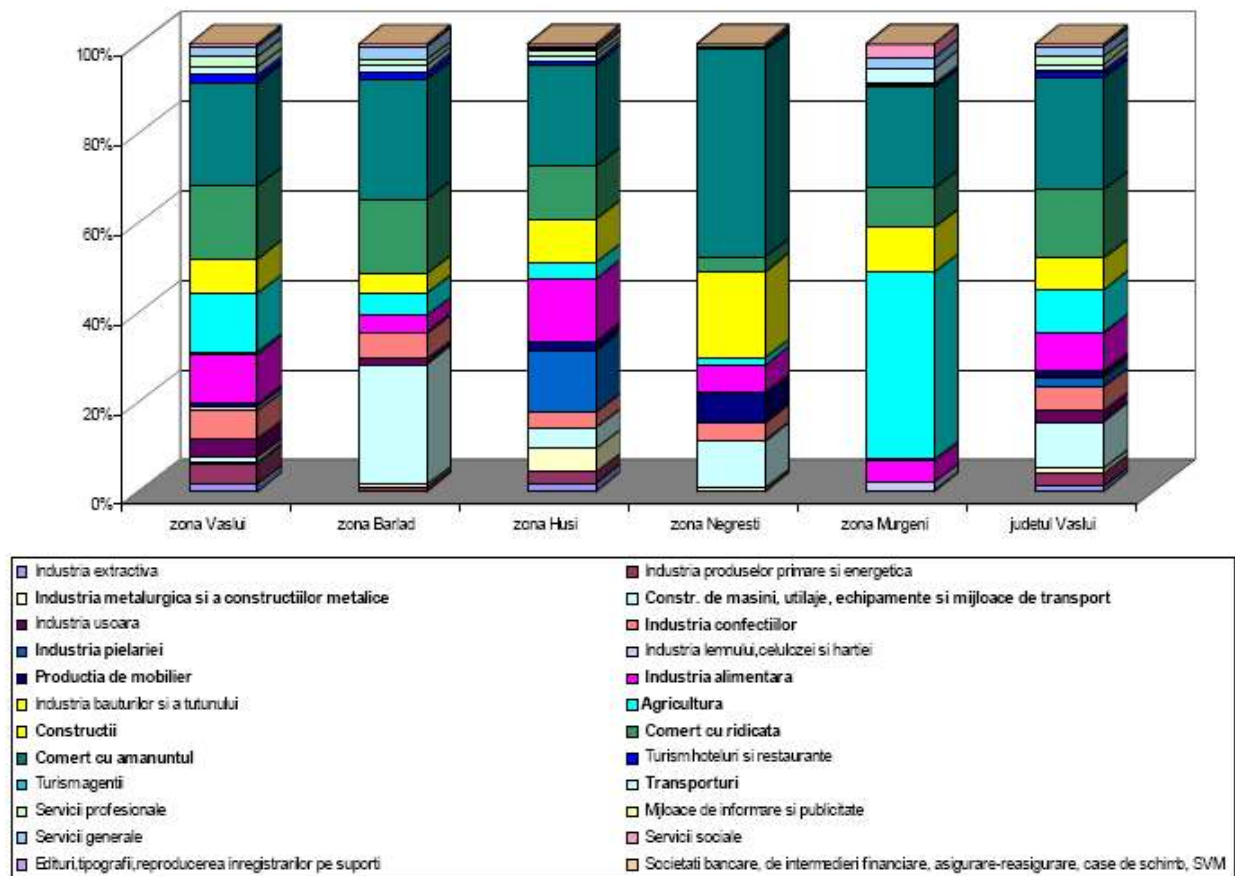
- comerțul cu amănuntul și ridicata (peste 44%);
- agricultură (13,59%)
- construcții de mașini (11,72%)
- industria alimentară (9,57%)
- construcțiile (7,80%)
- industria ușoară și industria pielăriei (cu 2,50 și, respectiv, 2,16%).

În zona ocupațională Huși o pondere mai ridicată o are domeniul industriei pielăriei (13,92% din cifra de afaceri totală pe zonă, comparativ cu 1,95% cât reprezintă ponderea acestui domeniu în cifra de afaceri totală județeană).

De asemenea, o pondere mai mare o are domeniul industrie alimentară comparativ cu situația existentă la nivelul județului (13,9% față de 8,67% la nivelul județului). În ultima perioadă de timp comerțul - atât comerțul cu amănuntul cât și cel en-gros - manifestă o dinamică pozitivă.



Planul integrat de dezvoltare urbană a Municipiului Huși



Ponderele domeniilor de activitate cele mai importante în cifra de afaceri totală, pe total județ și pe zone ocupaționale în anul 2006¹

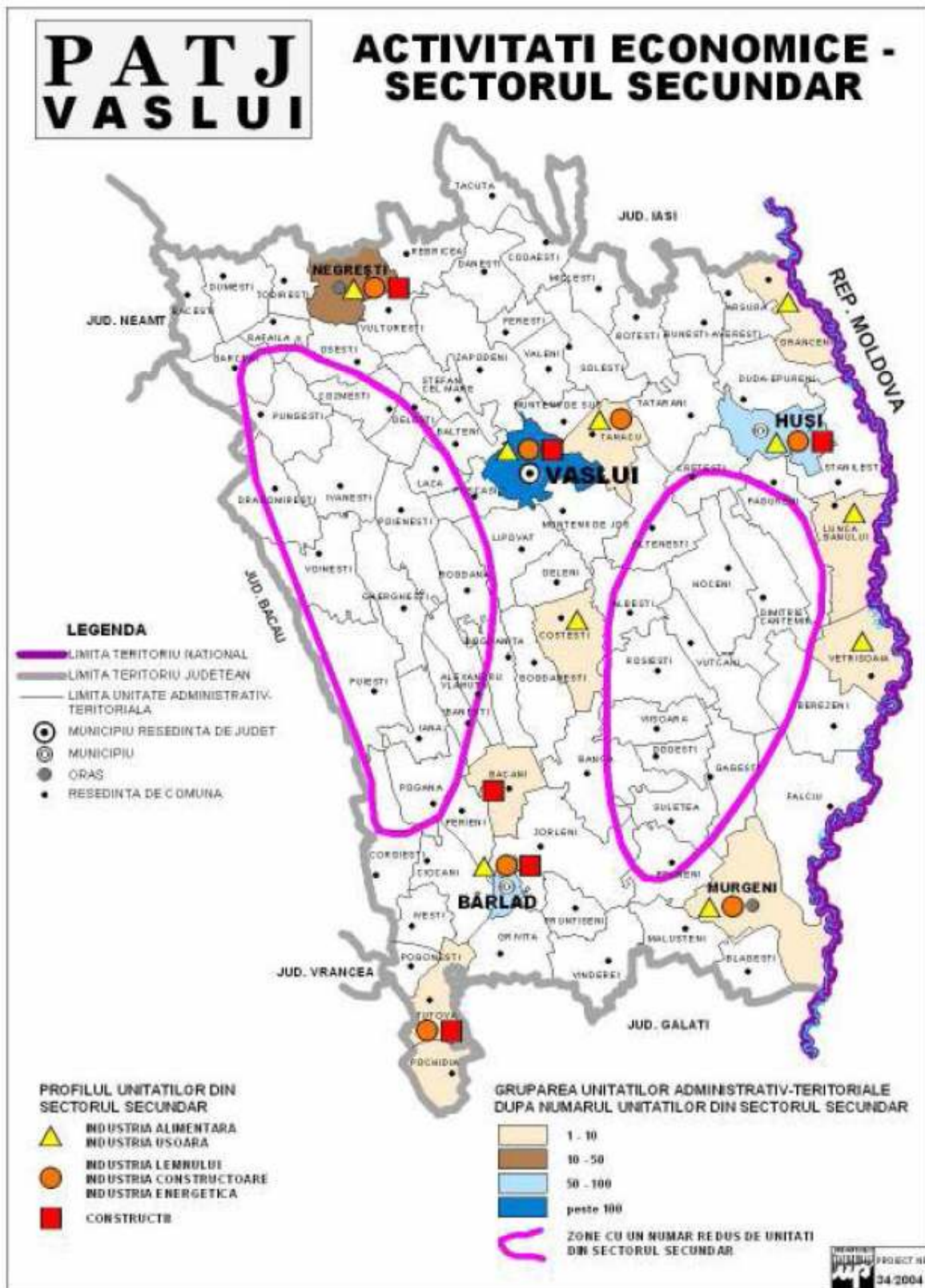
Structura pe profile comerciale este următoarea:

- magazine alimentare - 133;
- magazine nealimentare - 100;
- baruri, restaurante - 50;
- comerț ambulant - 67;
- servicii de piață - 26 (frizerii, saloane infrumusețare, vulcanizări, reparații auto, birouri copiat acte etc.)

În municipiul Huși factorii naturali și social - economici au contribuit la dezvoltarea agriculturii. Dintre factorii naturali fac parte formele de relief, condițiile climatice, resursele de apă dulce și solurile. Acești factori sunt favorabili în Huși unei agriculturi moderne, cu specific pentru cultura vitei-de-vie, a pomilor fructiferi, legumelor, cerealelor și a plantelor tehnice. Cultura cerealelor se situează pe primul loc și este urmată de cultura vitei-de-vie. Cultura plantelor este mai dezvoltată decât creșterea animalelor.



Planul integrat de dezvoltare urbană a Municipiului Huși





Planul integrat de dezvoltare urbană a Municipiului Huși

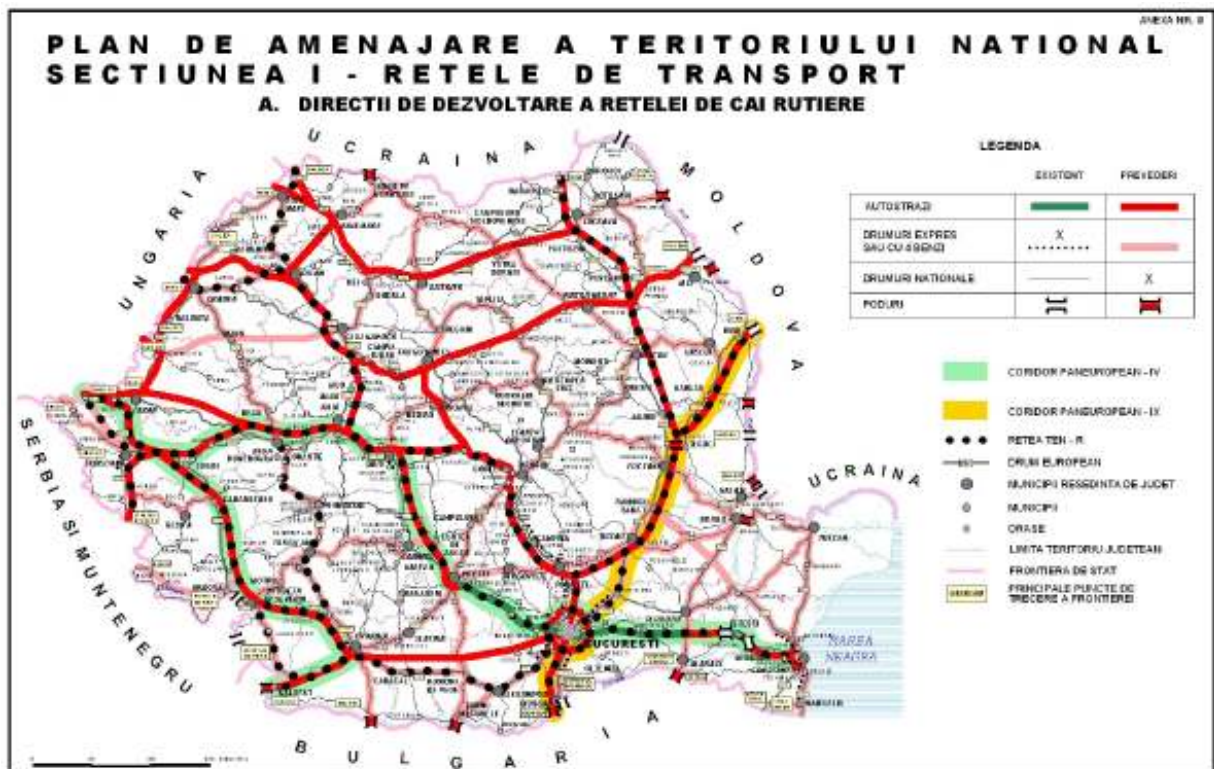
b. Căi de comunicație, conectivitate, accesibilitate

Încadrarea municipiului Huși în rețeaua de localități a județului are ca important criteriu faptul că este al treilea oraș ca mărime din județ.

Situat în partea de Nord-Est a teritoriului județului, municipiul Huși se află la o distanță de 50 km de reședința de județ și se învecinează cu :

- N: comuna Duda-Epureni;
- V: comuna Tătărăni;
- S-SV: comuna Cretești;
- SE: comuna Stănilești;
- S: comuna Pădureni.

Oraș vechi, cu o tramă stradală neregulată, este situat pe traseul drumului european 581, Galați-Tecuci-Huși-Albița, asigurând legătura cu Republica Moldova. O importanță deosebită o are situarea municipiului Huși pe traseul Coridorului pan-european IX.



Drumurile care străbat municipiul sunt:

- E 581: pe direcția Huși-Crasna-Tecuci (pe o lungime de 7,1 km - coincide cu străzile Dobrina, 1 Decembrie, Al. I Cuza și Calea Basarabiei
- E 581: pe direcția Huși - Albița



Planul integrat de dezvoltare urbană a Municipiului Huși

- DN 24A: traversează Huși pe o lungime de 1,3 km (coincide cu strada Soseaua Huși - Stăniliești)
- DJ 244D: traversează Huși pe o lungime de 2,6 km (coincide cu Soseaua Huși - Iași)
- DJ 244C: traversează Huși pe o distanță de 0,9 km (coincide cu str. Ioan Vodă cel Viteaz)
- DC 23: pe direcția Huși - Arsura
- DC 35: pe direcția Huși - Pădureni
- DC 32: pe direcția Huși - Pogănești
- DC 34: pe direcția Huși - Stăniliești

Lungimea totală a rețelei stradale este de 85 km, din care:

- Străzi asfaltate: 24,6 km
- Străzi balastate sau de pământ: 60,4 km

Lungime trotuare - 130 km

Zone pietonale - 1km

Parcări - 5000 mp

Din totalul de 85 km: 7,1 km DE 581; 1,3 km DN 24 A; 2,6 km DJ 244 D; 0,9 km DJ 244C; 73 km străzi orășenești.

Străzile Municipiului Huși, cu excepția zonei centrale unde au fost realizate lucrări de modernizare în trecut, au păstrat în mare structura rutieră de la momentul construcției, fie străzi de pământ, fie străzi pavate cu bolovani de râu sau macadam.

Excepție fac străzile: Strada 14 Iulie, Strada A.I. Cuza, Strada Ana Ipătescu, Strada Crizantemelor, Strada Eroilor, Strada Florilor, Strada General Teleman, Strada Ioan Vodă cel Viteaz, Strada Meleti Istrati, Strada Piața Victoriei, Strada Ștefan cel Mare, Șoseaua Huși -Stăniliești, B-dul 1 Mai, Strada Drum Recea, care datorită poziției lor centrale, datorită prezenței în zonă a multor instituții publice, instituții sociale, bănci, piețe, agenții de turism, hotel, magazine sau a suprapunerii cu drumuri naționale sau județene cu trafic însemnat, au fost modernizate și dotate cu mobilier stradal adecvat.

Structura funcțională a tramei stradale actuale nu poate fi definită foarte clar, întrucât traseele funcționale distincte se suprapun cu traficul local al orașului.

Circulația de tranzit se desfășoară în prezent, pe arterele de circulație care servesc și mijloacele de transport în comun cât și vehiculele ce fac parte din traficul local al orașului.

Traficul greu se desfășoară pe străzile funcționale, care aparțin rețelei secundare fără platforme de staționare pentru vehicule grele locale.

Străzile de categoria a II-a au lățimea părții carosabile de 14.00 m și trotuarele între 2-4 m. Toate intersecțiile, indiferent de importanța lor, în funcție de categoria străzilor, sunt semnalizate cu indicatoare rutiere care reglementează fluenta execuției pe diverse direcții de mers. De asemenea se subliniază și faptul că amenajarea acestora în plan este deficitară.

În partea de vest a municipiului există patru pasaje CF la nivel, pe strada Dobrina succesive, datorate traseului CF ce se desfășoară pe serpentine. Existența acestor pasaje succesive diminuează considerabil capacitatea de transport a principalei artere de



Planul integrat de dezvoltare urbană a Municipiului Huși

circulație care traversează municipiul, în special pentru autovehiculele, aflate în tranzit, respectiv traficul greu în ambele sensuri pe relația Crasnan - Huși - Albița.

Transportul în comun se desfășoară pe arterele care fac parte din trama stradală majoră și asigură deplasările pentru muncă ale populației pe teritoriul administrativ al municipiului și în special legătură cu zonele de destinație, respectiv platformele industriale.

An de an, transportul în comun a înregistrat sporuri substanțiale, atât în cel urban cât și în cel preorășenesc. Transportul de călători, urban și interurban, se desfășoară de regulă, pe trama stradală majoră. Cele mai solicitate străzi sunt : Dobrina, 1 Decembrie, A.I. Cuza, Calea Basarabiei, Huși- Albița, M. Kogălniceanu, Ștefan cel Mare, Erou Arhire, cap. N. Cisma, Schit; Dr. Lupu Nicolae, Sturza, Alexandru cel Bun, Lt. Gav. Teodoru, Moldova și Huși - Stănileşti.

Traseele transportului în comun însumează aproximativ 4.5 km .

Se remarcă separarea parțială a transportului urban de cel interurban.

Construcția autogării este situată pe un amplasament favorabil atât față de zona centrală (prin existența transportului în comun pe traseul Autogara -1 Decembrie - Huși -Albița) cât și față de stația CF a orașului (aprox. 300 m).

Accesul rutier pe ruta București - Bârlad - Albița (punct de trecere a frontierei) - Chișinău, pe E581 care străbate județul Vaslui, reprezintă o oportunitate de dezvoltare a fluxurilor comerciale pe granița de est a Uniunii Europene. Se impune deci și modernizarea drumurilor județene care fac legătura între orașe și puncte rutiere de trecere a frontierei. O oportunitate de legătură cu partea centrală a țării o reprezintă drumul expres Brașov - Bacău -Vaslui- Crasna, proiectat în conformitate cu Planul de Amenajare a Teritoriului Național, secțiunea 1- Căi de comunicație.

În municipiul Huși există sistem de transport public urban, cu operator privat, două trasee a câte 24 stații, cu 117 curse zilnice, deservit de 6 microbuze a 22 locuri fiecare. Traseele sunt: Gară-Zona Industrială; Corni-Zona Industrială. Microbuzele aparțin unei societăți cu capital privat, căreia i s-a concesionat transportul local. Legătura cu localitățile din jur se face pe un număr de 21 trasee.

Municipiul Huși are acces direct la calea ferată. Transportul de marfă și călători se desfășoară pe relația Huși - Crasna, cu legătura în magistrala ferată București-Iasi, și are ca punct de descărcare gara Huși.

Cel mai apropiat aeroport se află la Iași (distanța față de municipiul Huși este de 83 km).

c. Servicii publice. Rețele tehnico-edilitare

În municipiul Huși, în subordinea autorităților publice locale funcționează următoarele servicii și instituții:

- Serviciul Public Comunitar de Evidență a Persoanelor;
- Serviciul Public de Asistență Socială;
- Serviciul Public de Salubritate;
- Serviciul Voluntar pentru Situații de Urgență;
- Serviciul Public de Administrare a Cimitirelor Ortodoxe;
- Serviciul Public de Poliție Comunitară;



Planul integrat de dezvoltare urbană a Municipiului Huși

- Cantina de Ajutor Social;
- Creșa;
- Centrul Public Desfacere;
- Stația de Radioficare;
- Casa de Cultură "Alexandru Giugaru";
- Biblioteca "M. Ralea";
- Muzeul Municipal.

Alimentare cu apă și canalizare

În municipiul Huși, gospodărirea resurselor de apă, captarea, aducțiunea, tratarea, înmagazinarea și distribuția apei precum și canalizarea, colectarea, epurarea, evacuarea și descărcarea apelor uzate, meteorice și de suprafață sunt asigurate de S.C. "GOSCOMLOC" SA Huși, societate la care Consiliul Local al municipiului Huși este acționar unic. Lungimea rețelei de distribuire a apei este de 72 km iar cea a rețelei de canalizare este de 64 km.

În prezent municipiul Huși dispune de un sistem centralizat de alimentare cu apă potabilă, din sursa râului Prut, ce asigură un debit de 200 l/s. Sistemul de alimentare dispune de un volum de înmagazinare de 9.250 mc. Corespunzător debitului de apă de la sursă, există stații de pompare care asigură pomparea debitelor respective în sistemul de alimentare cu apă al municipiului. Debitul de apă potabilă de la sursa menționată este distribuit printr-o rețea de conducte care este insuficientă în unele zone, iar în zonele de dezvoltare, inexistentă.

Problemele ce apar în distribuția apei sunt urmare a:

- consumului sporit de apă potabilă și datorită neasigurării debitului livrat din sursa Prut.
- deficiențe la conducta de aducțiune
- deficiențe la Stația de pompare
- volum redus de rezervoare și pierderi mari în rețeaua de distribuție a orașului (conducte vechi, degradate).

Rețeaua de canalizare este concepută în sistem divizor. Evacuarea apelor pluviale din oraș se face în pârâul Huși. Apele menajere uzate sunt conduse, prin colectorul principal, la stația de epurare a orașului.

Stația de epurare a municipiului este amplasată în partea de est a orașului și are o capacitate de maxim 106 l/s. În prezent capacitatea ei este depășită, având o eficiență redusă și necesitând extindere urgentă. Stația de epurare deversează apa în pârâul Huși, iar nămolul rezultat după procesul de epurare este prelucrat într-o gospodărie a nămolului și evacuat pe paturile de uscare nămol existente în incinta stației de epurare.

În municipiul Huși, gospodărirea resurselor de apă, captarea, aducțiunea, tratarea, înmagazinarea și distribuția apei, precum și canalizarea, colectarea, epurarea, evacuarea și descărcarea apelor uzate, meteorice și de suprafață sunt asigurate de S.C. "GOSCOMLOC" S.A. Huși.

Rețele de alimentare cu apă



Planul integrat de dezvoltare urbană a Municipiului Huși

Localitate	Rețele apă potabilă			Rețele apă menajeră		
	Lungime (km)	Volum distribuit (mii m ³)	Număr localități	Lungime (km)	Volum distribuit (mii m ³)	Număr localități
Huși	68,6	930	1	72,8	1373	1

Populație cu acces la surse de apă potabilă

Localitate	Populație cu acces la surse de apă potabilă (%)							
	2000	2001	2002	2003	2004	2005	2006	2007
Huși	52	52	53	53	55	60	63	70

Cantitate de apă produsă

Localitate	Cantitate de apă produsă (mii m ³)							
	2000	2001	2002	2003	2004	2005	2006	2007
Huși	1734	1273	1163	1072	1078	1048	1113	1153

Cantitatea de apă pierdută

Localitate	Cantitate de apă pierdută (mii m ³)							
	2000	2001	2002	2003	2004	2005	2006	2007
Huși	336	246	225	207	208	203	215	223

Consumul lunar de apă potabilă

Localitate	Consumul lunar de apă potabilă (m ³ /cap de locuitor)							
	2000	2001	2002	2003	2004	2005	2006	2007
Huși	8,0	5,9	5,3	5,0	5,0	4,5	5,6	4,4

Stații de epurare

Volum de ape uzate evacuate și gradul de epurare

Stație de epurare	Populația deservită (nr.)	Emisar	Volum ape uzate evacuate (mil. m ³)	Grad de epurare
Huși	13990	Pârâu Huși	1,373	55%

Sursa : Raport pe anul 2007 privind starea mediului în județul Vaslui, Agenția pentru protecția mediului Vaslui



Planul integrat de dezvoltare urbană a Municipiului Huși

Salubritatea

Serviciul Public Local de Salubritate, unitate fără personalitate juridică în subordinea Consiliului Local al Municipiului Huși, prestează serviciile de colectare, transport și depozitare în municipiul Huși, în total deservind o populație de 13.785 persoane și 407 agenți economici.

În zonele de locuințe cu imobile locuite în comun, respectiv blocuri, colectarea deșeurilor se face din 29 de puncte de colectare, care au fost dotate cu 145 eurocontainere de 1,1 mc. Ridicarea eurocontinerelor din aceste puncte se efectuează cu utilaje speciale, autogunoieră de 16 mc.

În zonele acoperite de gospodăria proprietate personală, colectarea deșeurilor se efectuează conform graficului aprobat de Primăria Municipiului Huși. Intră în obligația fiecărui utilizator, ca în zilele stabilite, să scoată europubelele de 120 l din dotare cu deșuri pe trotuar, pentru a fi preluate și golite în mijlocul de transport special, respectiv în autogunoiera de 12 mc din dotarea serviciului.

Operațiunile serviciului de salubritate cuprind:

- măturatul manual al carosabilului și trotuarului, care se execută conform unui grafic și program aprobat de Primăria Municipiului Huși
- măturatul mecanizat, care se realizează cu ajutorul unor dispozitiv adaptate pe autovehicule tractoare, cu mașini specializate cu perii cilindrice care vin direct în contact cu suprafața pe care se execută măturatul. Pentru realizarea activității de măturat este folosită instalația de măturat stradal adaptată pe tractor U650
- întreținerea curățeniei pe străzi și trotuare (golirea coșurilor în remorcile motocultoarelor, colectarea deșeurilor stradal rezultat în urma curățatului rigolelor, strângerea hârtiilor și altor deșuri ce se află pe trotuare
- curățarea rigolelor se face manual. Gunoiul rezultat în urma răzuitului la rigole se colectează, transportă și depozitează la rampa orașului rezultat din salubritatea stradală, precum și a altor materiale depozitate clandestin pe domeniul public
- pre colectarea, colectarea și transportul deșeurilor. Începând cu luna iulie 2005, punctele gospodărești de la blocurile de locuințe au fost dotate cu eurocontainere de 1,1 mc. Deșeurile din aceste eurocontainere sunt descărcate în autogunoiere specializate de 12 mc .

Alimentarea cu energie electrică

Zona Vaslui este alimentată cu energie electrică din sistemul energetic național. În anul 1962 se racordează la Sistemul Energetic Național orașele Vaslui și Huși, odată cu punerea în funcțiune a stației de transformare 110/35/6KV Vaslui 9 (cu tensiunea de lucru de 35KV). Sucursala de Distribuție și Furnizare a Energiei Electrice Vaslui își desfășoară activitatea pe raza județului Vaslui și oferă servicii energetice acestei zone din anul 1906. În prezent Sucursala de Distribuție Vaslui are o zonă de activitate de 5.340 km și asigură servicii pentru mai mult de 154.000 clienți. În municipiul Huși există 10.500 de clienți.



Planul integrat de dezvoltare urbană a Municipiului Huși

Lungimea rețelei de iluminat public este 78 de km și este alcătuită din 2.054 stâlpi și 1.873 lămpi. Lungimea rețelei electrice: LES (linii electrice subterane) 20 KV - 71 km; LEAJT (linii electrice aeriene de joasă tensiune) - 205 km; LESJT - 120 km.

Numărul total de abonați este de 10.500 de abonați casnici (gospodării); 1.500 de abonați industriali și 9 mari consumatori; 200 de gospodării sunt neracordate.

Iluminatul public pe străzile principale, piețe, intersecții se realizează cu corpuri de iluminat echipate cu lămpi cu incandescență, vapori de mercur și sodiu, alimentate cu energie electrică prin cabluri subterane sau aeriene, realizate cu conductoare izolate torsadate.

Comanda iluminatului public se face automat și centralizat, cu aprindere în cascadă.

Starea tehnică a rețelei subterane este satisfăcătoare, iar cea aeriană are un grad de uzură de 70 % și necesită reparații capitale.

Alimentarea cu energie termică

Alimentarea cu energie termică a municipiului Huși se face în mare măsură centralizat, prin sistemul de termoficare urbană, alimentat cu agent termic primar (apă caldă) produs în 9 centrale termice. În municipiul Huși există 10 centrale termice, dar în funcțiune sunt doar 9, din care 8 centrale funcționează pe bază de gaze naturale și una pe bază de CLU. În municipiul Huși, energia termică în sistem centralizat este asigurată de S.C. GOSCOMLOC S.A. Huși.

Nr. crt.	CT	Lungime rețele termice (km)	Lungime Conducte (tur, retur, A.C.M) (km)
1	CT1+CT3	9,328	29,849
2	CT2	0,92	2,944
3	CT4	6,11	19,552
4	CT6	3,964	12,685
5	CT8	6,676	21,363
6	CT7	4,082	13,062
7	CT8	4,093	13,097
8	CT9	0,7	2,24
9	CT10	0,412	1,318
TOTAL		36,285	93.833,11

Din totalul de 4.072 apartamente racordate la sistemul centralizat au fost debransate, la cerere, un număr de 2.853 apartamente.

În anul 2007, consumul de combustibil pentru asigurarea agentului termic a fost de 43 t CLU și 1000128 Nmc gaze naturale.

În prezent, în municipiul Huși, alimentarea cu gaze naturale este în faza inițială. Alimentarea cu gaze naturale, se va face din magistrala de înaltă presiune Glăvănești prin intermediul SRM - predare, aflată în zona de vest a orașului.



Planul integrat de dezvoltare urbană a Municipiului Huși

Furnizorul de gaze naturale în municipiul Huși este S.C. GAZ EST S.A., cu sediul în municipiul Vaslui, strada Călugareni nr. 43.

În municipiul Huși, S.C. GAZ EST S.A. furnizează gaze naturale pentru un număr de 3.150 clienți.

Situația privind sistemul de distribuție a gazelor naturale în județul Vaslui, la 31.12.2007, era următoarea:

Localitate	Unitatea ce distribuie gaze naturale	Număr gospodării racordate	Număr apartamente racordate	Număr agenți economici racordați
Vaslui	SC GAZ EST SA Vaslui	1.492	15.866	739
Huși	SC GAZ EST SA Vaslui	312	3.446	157
Bârlad	SC Distrigaz SA Tg.Mureș F.O.L. Bârlad	5.579	13.910	463

Telecomunicații

Referitor la rețelele de telecomunicații, putem constata în municipiul Huși un progres în dezvoltarea legăturilor de telecomunicații. Telefonie fixă este asigurată în principal de către S.C. ROMTELECOM SA, societate cu capital mixt (româno-grec).

Serviciile de telefonie mobilă sunt oferite de firmele: Vodafone, Orange, Cosmote.

În Huși există la ora actuală peste 2.000 de utilizatori de rețele de internet.

Învățământul și sportul

În anul 2005 municipiul Huși dispunea de o importantă rețea școlară și un număr ridicat de cadre didactice competente, cu pregătirea de specialitate adecvată.

Învățământul preșcolar se desfășoară în 11 grădinițe, cu 69 educatoare și 1.028 copii.

Învățământul primar și secundar este organizat în 9 unități (5 școli generale, un liceu teoretic, un colegiu agricol, o școală profesională, o școală de arte și meserii) cu 376 cadre didactice și 5.086 elevi. În prezent, liceul funcționează cu un număr de 39 clase (32 de liceu, 4 de gimnaziu, 3 de seral), școlarizează 1155 de elevi, a căror pregătire este asigurată de 56 profesori titulari.

Colegiul Agricol "Dimitrie Cantemir" a început să funcționeze la 15 ianuarie 1908, ca școală de viticultură. A fost una dintre primele școli de acest fel din țară. În prezent colegiul funcționează cu un număr de 46 clase (30 clase de liceu, 4 clase de seral, 12 clase de arte și meserii), școlarizează 1.380 de elevi, a căror pregătire este asigurată de 72 profesori și 9 maiștri.



Planul integrat de dezvoltare urbană a Municipiului Huși

Pe raza municipiului Huși își desfășoară activitatea Clubul Sportiv F.C.M. Huși, structură sportivă de drept privat, fără scop lucrativ, cu personalitate juridică de tip monosportiv. Consiliul Local al municipiului Huși este asociat cu Clubul Sportiv F.C.M. Huși. În anul 2005, în municipiul Huși a fost dată în folosință o modernă sală de sport.

Cultura

Instituții culturale, precum Biblioteca municipală "M. Ralea", Muzeul municipal, Casa de Cultură "Alexandru Giugaru", Muzeul Episcopal, Muzeul Viticol sunt câteva puncte de referință ale vieții culturale hușene.

Muzeul municipal, Biblioteca "M.Ralea" și Casa de cultură "Al.Giugaru" funcționează în subordinea Consiliului Local al municipiului Huși.

Muzeul municipal este păstrător al celor mai deosebite valori ale patrimoniului cultural național, ce ilustrează continuitatea neîntreruptă de viață pe teritoriul hușean încă cu 5500 de ani î.Hr. până în zilele noastre. Muzeul a fost înființat în anul 1957, oferindu-se o clădire pe strada General Teleman. La baza înființării muzeului au stat două colecții de arheologie și istorie de la liceele "Cuza Voda" și "M.Kogălniceanu".

Pentru îmbogățirea colecțiilor s-au organizat cercetări arheologice în așezarea neolitică de la Huși, cetatea dacică de la Moshă, cimitirul prefeudal de la Arsura-Mogoșoria și au fost făcute achiziții.

În prezent muzeul funcționează într-o clădire situată în str. Gen.Teleman nr.8, fost palat administrativ în perioada interbelică.

Cel de-al doilea muzeu important al orașului este cel din palatul episcopal al Mănăstirii Sf. Apostoli Petru și Pavel. Palatul însuși este un monument de arhitectură specific secolului al XIX-lea. Cel de-al treilea muzeu hușean de valoare este cel viticol și a fost inaugurat la 29 iunie 1966.

Biblioteca municipală "M.Ralea" s-a dezvoltat pe fondul de publicații a Bibliotecii Raionale înființate în 1950. În prezent, biblioteca funcționează într-un spațiu modern pe strada A.I. Cuza și are o colecție de 121.916 volume.

Casa de Cultura a fost înființată în 1952. În cadrul acesteia este valorificat în principal folclorul muzical și coregrafic.

Ocrotirea sănătății și servicii sociale

Ocrotirea sănătății este asigurată în Huși prin rețeaua de sănătate alcătuită din unități care activează în sistem public și unități din sistemul privat, asistența medicală primară desfășurându-se în sistemul tradițional unde, în prezent se înregistrează o trecere dinspre sistemul public spre cel mixt și privat. În municipiul Huși funcționează un spital, o policlinică, 12 cabinete medicale, un dispensar școlar, o creșă, un spital bolnavi cronici și handicap sever, un cămin spital bătrâni, 10 farmacii.



Planul integrat de dezvoltare urbană a Municipiului Huși

Spitalul municipal „Dr. N. Hortolomei” are o capacitate de 319 paturi și un număr de 208 cadre medicale, dintre care 32 medici specialiști. Starea clădirii se prezintă astfel :

- Secția de infecțioase - clădire din anul 1900, RK în 1996, fără instalații sanitare, apă și canalizare;
- Secția de chirurgie - clădire din anul 1930, necesită RK, studiu de fezabilitate, consolidare structură, risc seismic major, instalații sanitare, instalații termice, instalații electrice, finisaj intern și extern;
- Dispensar TBC - clădire din anul 1890, necesită reparații;
- Fizioterapia nu are locație proprie;
- Există 3 corpuri de patrimoniu în str. 1 Decembrie nr.40, care necesită RK, renovare și împrejmui.

Asistența socială a fost un domeniu, practic inexistent în România, în perioada 1972-1989, deși înainte de această perioadă, România se număra printre țările Europei cu cel mai înalt nivel al măsurilor de protecție socială existente.

Consiliul Local al municipiului Huși are în subordinea sa următoarele servicii publice: Serviciul Public Local de Asistență Socială și Cantina de Ajutor Social.

Serviciul Public Local de Asistență Socială este un serviciu public care funcționează în subordinea Consiliului Local al municipiului Huși, fără personalitate juridică, înființat prin Hotărârea Consiliului Local al municipiului Huși nr. 21/27 martie 2003.

Cantina de Ajutor Social este unitate publică de asistență socială cu personalitate juridică și funcționează în subordinea Consiliului Local al municipiului Huși.

Cantina de Ajutor Social prestează servicii sociale gratuite persoanelor aflate în situații economico-sociale sau medicale deosebite. Cantina asigură hrana zilnică pentru 85 persoane. Costurile sunt suportate de la bugetul local.

Unele organizații neguvernamentale din municipiul Huși au obținut sprijinul financiar al Consiliului Local al municipiului Huși și anume:

- Centrul Diecezan Caritas care asigură asistența socială și îngrijire medicală la domiciliu pentru persoane vârstnice;
- Asociația Comunitară "Totul pentru viață" care asigură asistență socială și îngrijire medicală pentru persoane vârstnice, dependente, marginalizate, bolnavi cronici;
- Fundația STAR OF HOPE ROMÂNIA care asigură intervenții la nivelul familiei în situații de risc, desfășurând activități cu părinți și copii.

În ceea ce privește asistența socială, în Huși există :

- Casa de tip familial pentru copilul cu dizabilități neuro-psiho-motorii - Huși
- Centrul de recuperare pentru copilul cu handicap - Huși
- Birou asistență maternală - Huși

Furnizori privați de servicii sociale din domeniul protecției și promovării drepturilor copilului:

- Servicii de tip rezidențial: Casa „O rază de soare”, Asociația Congregația Surorilor Franciscane Misionare de Assisi - Huși;



Planul integrat de dezvoltare urbană a Municipiului Huși

- Servicii de zi: Centrul de zi „Sf. Anton”, Asociația Congregația Surorilor Franciscane Misionare de Assisi - Huși;
- Servicii de tip rezidențial pentru persoanele adulte cu handicap: Centrul de recuperare și reabilitare pentru persoana cu handicap - Huși; Centrul de Îngrijire și Asistență - Huși
- Servicii pentru persoane vârstnice: Servicii de consiliere și suport, Asociația Congregația Surorilor Săracilor Părintelui Vincenzo Morinello - Huși;
- Servicii de asistență paleativă, suport emoțional: Asociația Comunitară „Totul pentru viață” - Huși;

Furnizori privați de asistență:

- Asociația “Totul pentru viață” - Huși: asistă 205 de persoane, prin activitatea desfășurată de 15 lucrători sociali
- Fundația “Romanian Appel Killearn” - Huși

Asigurarea ordinii și liniștii publice

Asigurarea ordinii și liniștii publice în municipiul Huși cât și creșterea eficienței pazei obiectivelor și a bunurilor aparținând domeniului public și privat al municipiului, este realizată prin Serviciul Public de Poliție Comunitară, serviciu public specializat, cu personalitate juridică, aflat în subordinea Consiliului Local.

Serviciul Public de Poliție Comunitară are următoarele atribuții:

- asigură ordinea și liniștea publică în zonele și locurile stabilite prin planul de pază și ordine publică, previne și combate încălcarea normelor legale privind curățenia localităților și comerțul stradal, precum și alte fapte stabilite prin hotărâri ale consiliului local;
- asigură paza obiectivelor și a bunurilor de interes public și privat stabilite de consiliul local, conform planurilor de pază și ordine publică;
- asigură însoțirea și protecția reprezentanților primăriei ori a altor persoane cu funcții în instituțiile publice locale la executarea unor controale sau acțiuni specifice;
- participă, după caz, la asigurarea fluenței traficului rutier, cu ocazia efectuării unor lucrări de modernizare și reparații ale arterelor de circulație;
- asigură supravegherea parcarilor auto, a unităților școlare, a zonelor comerciale și de agrement, a piețelor a cimitirelor și a altor locuri stabilite prin planurile de pază și ordine publică;
- constată contravenții și aplică sancțiuni contravenționale, conform legii, pentru încălcarea prevederilor legale referitoare la tulburarea ordinii și liniștii publice, curățenia localităților, comerțul stradal, protecția mediului înconjurător, precum și pentru faptele care afectează climatul social, stabilite prin lege, hotărâri ale consiliului local sau dispoziții ale primarului;



Planul integrat de dezvoltare urbană a Municipiului Huși

- participă la asigurarea măsurilor de ordine, cu ocazia adunărilor publice, mitingurilor, manifestărilor cultural-artistice și sportive organizate la nivel local;
- intervine, împreună cu organele abilitate, la solicitarea cetățenilor, pentru aplanarea stărilor conflictuale, prinderea unor făptuitori, rezolvarea unor cazuri sociale, stabilirea situațiilor de fapt sesizate și rezolvarea acestora;
- acționează, împreună cu poliția, jandarmeria, pompierii, protecția civilă și alte autorități prevăzute de lege, la activitățile de salvare și evacuare a persoanelor și bunurilor periclitate de incendii, explozii, avarii, accidente, epidemii, calamități naturale și catastrofe, precum și de limitare și înlăturare a urmărilor provocate de astfel de evenimente;
- controlează modul de depozitare a deșeurilor menajere, industriale sau de orice fel și de respectare a igienizării zonelor periferice și a malurilor cursurilor de apă, sesizând primarul cu privire la situațiile de fapt constatate și la măsurile ce trebuie luate în vederea îmbunătățirii stării de curățenie a localității;
- comunică, în cel mai scurt timp posibil, organelor abilitate datele cu privire la aspectele de încălcare a legii, altele decât cele stabilite în competența sa, despre care a luat la cunoștință cu ocazia îndeplinirii misiunilor specifice;
- însoțește în condițiile stabilite prin regulament, funcționarii primăriei la executarea unor controale și la punerea în executare a unor hotărâri ale consiliului local sau, după caz, ale Consiliului General al Municipiului București, asigurând protecția acestora și prevenirea oricăror acte de tulburare a ordinii publice ;
- verifică și soluționează, în limitele legii, sesizările asociațiilor de proprietari sau locatari privind săvârșirea unor fapte prin care se încalcă normele legale, altele decât cele cu caracter penal;
- sprijină Poliția Română în activitățile de depistare a persoanelor care se sustrag urmăririi sau executării pedepselor, precum și a persoanelor dispărute;
- în localitățile de frontieră sprijină unitățile Poliției de Frontieră Române în activități de prevenire și combatere a migrației ilegale;
- îndeplinește orice alte atribuții stabilite prin lege.

Consultarea cetățenilor

Consiliul Local și primarul funcționează ca autorități ale administrației publice și rezolvă treburile publice din localitate, în condițiile legii.

În soluționarea problemelor locale de interes deosebit, administrația publică va consulta cetățenii. Aceștia pot fi consultați prin referendum în condițiile legii sau prin adunări cetățenești organizate pe cartiere sau străzi.

Problemele de interes deosebit supuse referendumului local se stabilesc de Consiliul Local la propunerea primarului.

Proiectele de lege sau propunerile privind modificarea limitelor teritoriale ale municipiului se vor înainta Parlamentului spre adoptare numai după consultarea prealabilă a cetățenilor prin referendum. În acest caz, organizarea referendumului este obligatorie.



Planul integrat de dezvoltare urbană a Municipiului Huși

Trecerea localității la alt rang se face prin lege, la propunerea Consiliului Local, cu consultarea populației prin referendum și a instituțiilor implicate, cu respectarea principalilor indicatori cantitativi și calitativi minimali prevăzuți de lege (Legea nr. 351/2001).

Obiectivele vizând buna gospodărire, întreținere, curățenie și înfrumusețare a orașului realizate integral sau parțial, prin contribuția directă a cetățenilor se stabilesc de consiliile locale după consultarea populației prin referendum.

Obiectivele prevăzute anterior și asupra cărora populația trebuie consultată prin referendum, în cazul în care acestea se realizează integral sau parțial prin contribuția directă a cetățenilor, se stabilesc de consiliul local prin hotărâre adoptată cu votul a cel puțin două treimi din numărul consilierilor în funcție, și pot consta în:

- a) amenajarea și repararea de străzi și trotuare;
- b) săparea și amenajarea șanțurilor și rigolelor;
- c) realizarea de podețe;
- d) curățarea cursurilor de apă și a malurilor acestora;
- e) amenajarea de locuri speciale pentru depozitarea reziduurilor menajere și a gunoiului;
- f) curățarea și amenajarea locurilor virane;
- g) curățenia în parcuri, amenajarea de alei, inclusiv confecționarea și instalarea de bănci.

Cheltuielile pentru organizarea și desfășurarea referendumului local se suportă din bugetul municipiului.

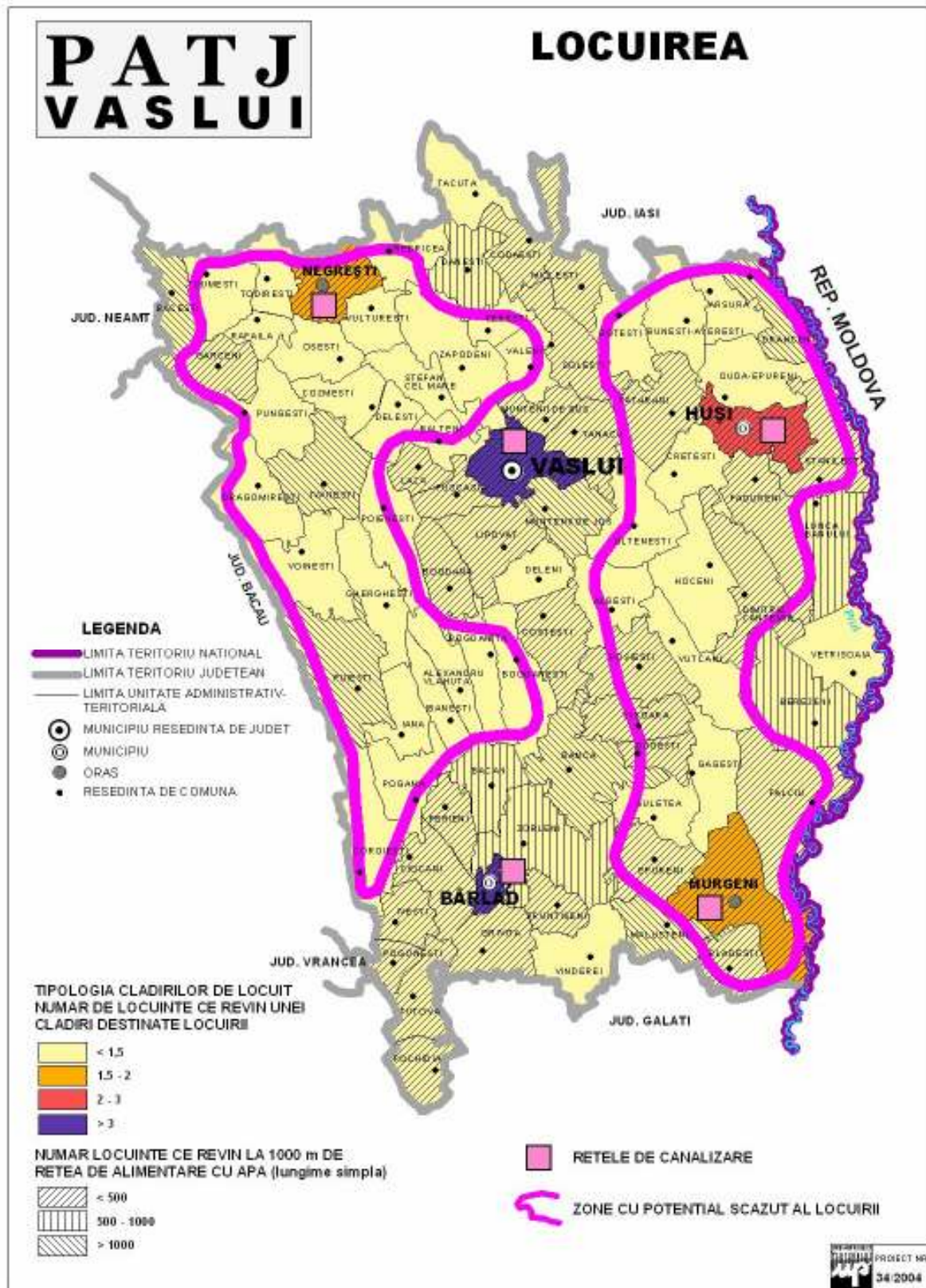
Cetățenii orașului pot fi consultați și prin adunări cetățenești. Convocarea și organizarea adunărilor cetățenești se fac de către primar, la inițiativa acestuia ori a unei treimi din numărul consilierilor în funcție.

Mediul și calitatea locuirii

Conform Planului de amenajare a teritoriului județului Vaslui, municipiul Huși face parte din categoria zonelor cu potențial scăzut al locuirii.



Planul integrat de dezvoltare urbană a Municipiului Huși





Planul integrat de dezvoltare urbană a Municipiului Huși

Spațiile verzi reprezintă o categorie funcțională în cadrul localităților sau aferentă acestora, care are drept componentă principală vegetația. Scopul principal al amenajării spațiilor verzi îl constituie ameliorarea stării mediului și armonizarea peisajelor modificate sau amenajate cu cele naturale, asigurând condiții ambientale optime desfășurării activităților sociale.

Situația spațiilor verzi și a zonelor de agrement la nivelul anului 2007

Municipiu/Oraș	Suprafața totală (ha)	Suprafața spații verzi mp/locuitor	Zone de agrement
Municipiul Vaslui	151,13	21	33
Municipiul Bârlad	95	14,45	107
Municipiul Huși	56	19,14	2,65
Oraș Murgeni	5	15,6	4
Oraș Negrești	10	9,35	3,6

Parcurile cuprind în perimetrul lor plantații de arbori și arbuști, spații gazonate și specii de plante decorative și se constituie ca zone pentru odihnă și recreere, pentru organizare de manifestări culturale, sportive, etc. La nivelul județului Vaslui, suprafața parcurilor din orașe și municipii însumează 93,85 ha, distribuția fiind următoarea:

- Vaslui - 16,00 ha
- Bârlad - 60,00 ha
- **Huși - 2,06 ha**
- Negrești - 3,60 ha
- Murgeni - 1,20 ha

Parcuri din Huși	Suprafața	Adresa
1. Parcul Cuza-Vodă	7.100 mp	str. Mihail Kogălniceanu
2. Parcul Pompieri	4.176 mp	str. Mihail Kogălniceanu
3. Parcul Cercetașului/BCR	3.350 mp	str. A. I. Cuza
4. Parcul Rodina	5.693 mp	str. Gen. Teleman
5. Parcul Broșteni	250 mp	str. Castroian

Scuarurile răspund operativ nevoilor de odihnă sau lectură de scurtă durată sau realizării unui efect decorativ deosebit. Distribuția suprafețelor scuarurilor din orașele și municipiile județului - totalizând 8,815 ha - este următoarea :

- Vaslui - 4,00 ha
- Bârlad - 3,30 ha
- **Huși - 36 ha**
- Negrești - 1,345 ha
- Murgeni - nu sunt.

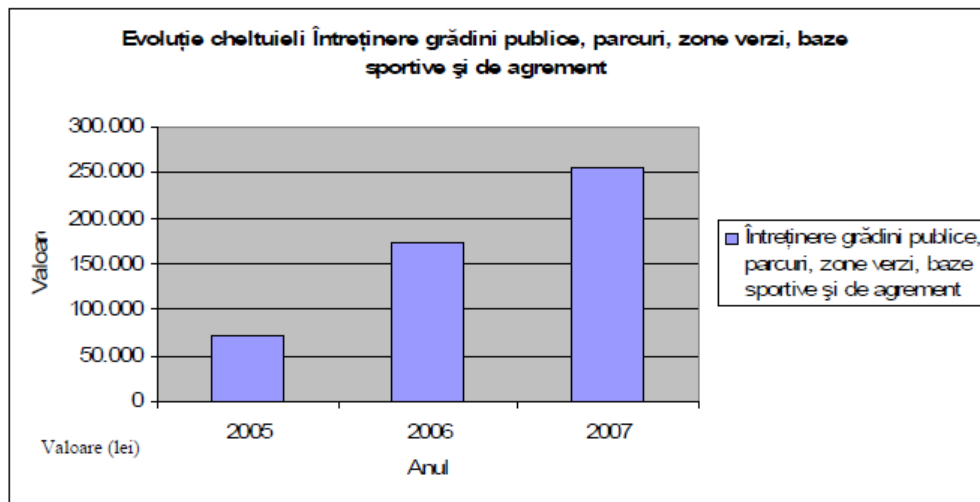


Planul integrat de dezvoltare urbană a Municipiului Huși

Se constată o creștere a suprafeței spațiului verde pe cap de locuitor, după cum urmează:

- Vaslui - 21 mp spații verzi/ cap locuitor
- Barlad - 14,45 mp spații verzi/ cap locuitor
- **Huși - 19,14 mp spații verzi/ cap locuitor**
- Negrești - 9,35 mp spații verzi/ cap locuitor
- Murgeni - 15,6 mp spații verzi/ cap locuitor.

Evoluția cheltuielilor din acest domeniu în bugetul local, prezentată mai jos, relevă interesul în creștere al administrației locale pentru acest sector :



Potențial turistic

Structurile de cazare existente în municipiul Huși sunt următoarele:

1. Hotel Restaurant Dimitrie Cantemir, str. General Teleman nr. 3, două stele, 96 de locuri de cazare în 46 de camere, restaurant cu o capacitate de 200 de locuri.
2. Pensiunea "Dobrina", str. Dobrina nr. 80, patru stele, 7 camere a câte 1 loc, 8 camere a câte 2 locuri, restaurant cu o capacitate de 200 locuri, există sală de conferințe.

Cele mai importante reperi turistice sunt:

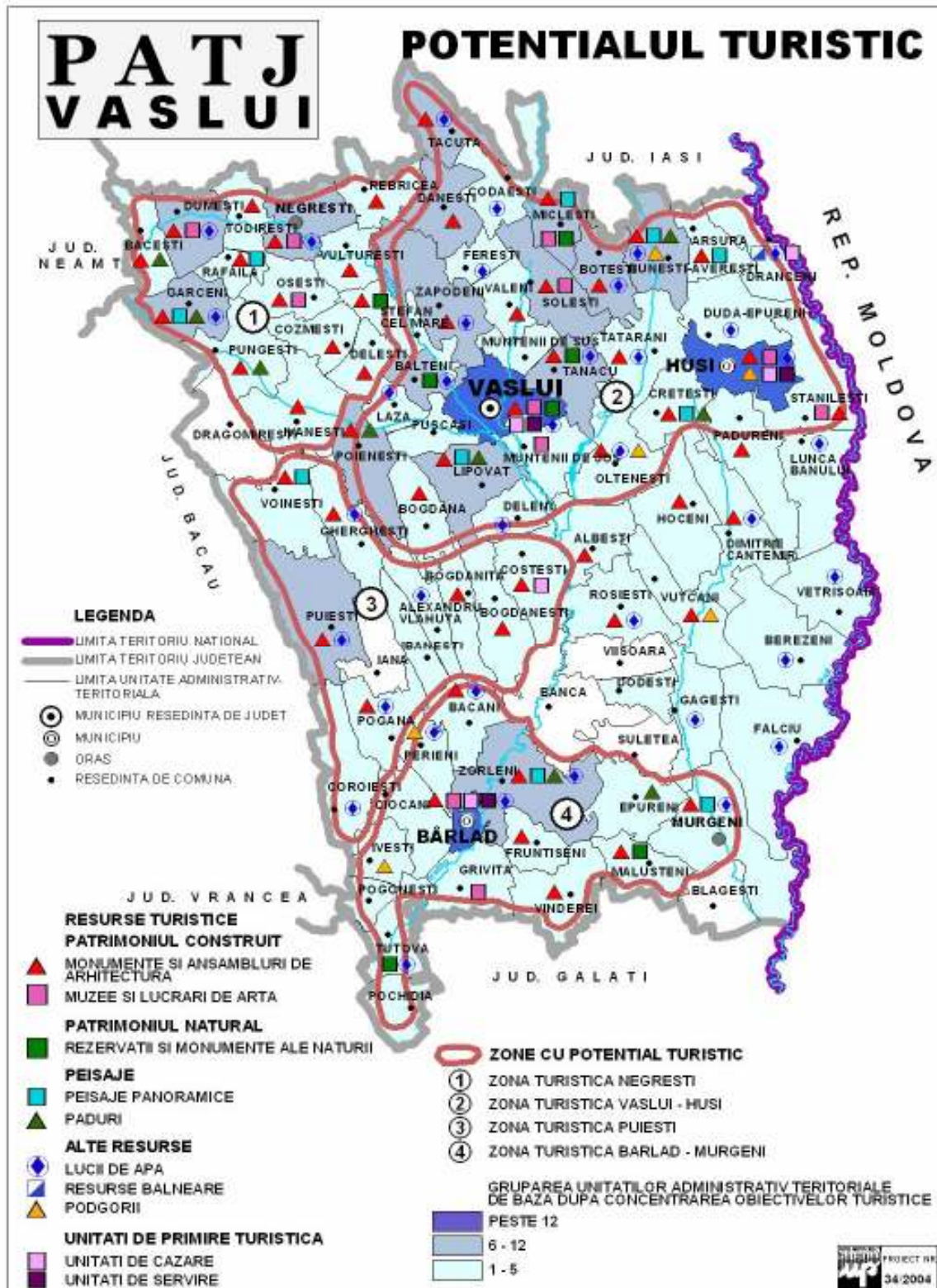
- Muzeul Municipal, str. Gen. Teleman
- Muzeul Eparhial, str. 1 Decembrie
- Muzeul Viticol, Liceul Dimitrie Cantemir
- Episcopia Hușilor
- Biserica Sf. Gheorghe;

Aceste 2 biserici sunt incluse într-un proiect județean privind turismul religios (se vizează includerea lor în circuitul turistic județean)

- Zona de agrement Recea, ce cuprinde 2 bazine de înot, spațiu plajă și o terasă, are activitate estivală. Este proprietatea Consiliului Local și este administrată de S.C. GOSCOMLOC SA Huși. Zona se află în stare avansată de degradare. Este localizată în partea de est a orașului la aproximativ 4 km de centru.



Planul integrat de dezvoltare urbană a Municipiului Huși





Planul integrat de dezvoltare urbană a Municipiului Huși

1.4. Dinamica investițiilor în zona de acțiune urbană și comparație cu orașul (dacă este cazul)

În anul 2007 au fost efectuate cheltuieli de investiții publice în sumă de 9.601.300 lei, reprezentând:

- Dotări primărie - 52.947 lei
- Modernizare sediu Primăria Huși - 151.083,91 lei
- Consolidare Grup Sanitar Sc.nr.4 - 40.000 lei
- Studiu fezabilitate și PT închidere depozit deșeuri municipale Huși - 47.600 lei
- P.U.Z locuințe - 38.080 lei
- Camere cămin nefamiliști - 8.953,50 lei
- Garsoniere - 8.956,50 lei
- Alimentare cu apa - 362.999 lei
- Alimentare cu gaze naturale - 104.394,98 lei
- Lucrări canalizare menajeră - 536.399,15 lei
- Modernizare CT. 2, CT.3 și CT.4 rețele termice de distribuție aferente - 1.900.000 lei
- Realizare infrastructura și suprastructura străzi și rețele apă canalizare - Cartier Recea Huși - 177.790,23 lei
- Reabilitare Grup Agricol "Dimitrie Cantemir" Huși (din buget local) - 328.840,48 lei
- Reparații capitale Liceul Teoretic "Cuza Vodă" Huși (din buget local) - 373.912,13 lei
- Pompă circulație C.T. - Spital Municipal Huși - 10.000 lei
- Reabilitări unități învățământ Huși - 5.459.310 lei pentru 6 grădinițe, 5 școli, 1 colegiu agricol, 1 campus școlar și 1 școală de arte și meserii

În următorii ani, în municipiul Huși urmează a fi derulate investiții pentru reabilitarea tuturor rețelelor de apă, canalizare și epurare din oraș, cu fonduri totalizând 20 de milioane euro, provenind de la Compania Națională de Investiții și Uniunea Europeană, la inițiativa Primăriei Huși.

Într-o primă etapă, va fi înlocuită stația de captare a apei din râul Prut. Va urma modernizarea stațiilor de tratare și epurare, precum și înlocuirea a 11 km de rețele de apă și canalizare. În paralel, se vor moderniza și reabilita în totalitate 40 de km de rețele apă și 60 km de canalizare.

Următoarele proiecte sunt în derulare în Municipiul Huși:

Denumire proiect	Valoare	Termen finalizare
Construcție Campus Școlar	15.000.000 lei	2009
Sistem integrat de reabilitare a sistemului de alimentare cu apă și canalizare, a stației de tratare a apei potabile și stației de epurare	90.000.000 lei	2011
Reabilitare trotuare Municipiul Huși	1.200.000 lei	2009
Reabilitare DE 581 care traversează Municipiul Huși	3.000.000 lei	2009



Planul integrat de dezvoltare urbană a Municipiului Huși

Următoarele proiecte se vor realiza în perioada imediat următoare:

Denumire proiect	Valoare	Termen finalizare
Reabilitare și extindere parc Alexandru Ioan Cuza-proiect(deus la AFM)	1.058.930 lei	2010
Reamenajare Parc Pompieri	116.315 lei	2009
Reabilitare Piața Agroalimentară	803.250 lei	2009
Dezvoltarea și creșterea eficienței serviciilor publice electronice deus la POS CCE	1.463.265lei	2010

Investițiile la nivelul municipiului în sectorul privat se evidențiază în centralizatorul autorizațiilor de construire/desființare eliberate în decursul anului 2007, de către CL Huși.

Nr.crt.	Specificație	Număr autorizații 2007
1	Locuințe	81
2	Extinderi locuințe	4
3	Spatii comerciale	12
4	Extinderi spatii comerciale	1
5	Spatii producție	1
6	Șarpante	1
7	Amplasare chioșc	3
8	Anexe gospodărești	12
9	Schimbări de destinație	5
10	Modernizări	12
11	Refuncionalizari	3
12	Amplasare stație emisie receptivă GSM	1
13	Cabinet medical	1
14	Sediu firma	4
15	Service, spălătorie auto	2
16	Hala, uscătorie, central termica	1
17	Extindere conducta gaz presiune redusa	11
18	Modernizare LES	1
19	Rampa persoane cu handicap	1
20	Garaje, magazii	14
21	Biserica	2
22	Extindere, reabilitare rețea canalizare și rețea alimentare cu apă	3
23	Depozit, atelier	6
24	Anexa exploatație agricolă	2
25	Stație repompare apa	4
26	Desființare construcții	24
27	Altele	21
TOTAL		233



Planul integrat de dezvoltare urbană a Municipiului Huși

În anul 2005 au fost eliberate 203 autorizații de construire și desființare, din care : 186 autorizații construire și 17 autorizații desființare :
În anul 2006 au fost eliberate 258 autorizații de construire și desființare, din care : 231 autorizații construire și 27 autorizații desființare

1.5. Nevoi de dezvoltare identificate în zona de acțiune urbană

Dezvoltarea infrastructurii urbane și diversificarea portofoliului de servicii publice reprezintă condiții necesare și priorități esențiale pentru dezvoltarea durabilă a municipiului Huși, în cadrul acestora dezvoltarea infrastructurii de transport și a dotărilor aferente și diversificarea serviciilor sociale fiind două din principalele nevoi identificate.

Printre punctele slabe identificate în dezvoltarea infrastructurii la nivelul zonei de acțiune urbane, așa cum apar precizate în Strategia de dezvoltare locală a municipiului Huși 2007-2013, pot fi enumerate:

- Planul Urbanistic General al Municipiului Huși nu este actualizat (a fost întocmit în 1999)
- Lipsa șoselelor ocolitoare, care crește aglomerația de mașini în oraș
- Slaba dezvoltare a infrastructurii rutiere de legătură cu culoarul PAN EUROPEAN N-S și cu alte drumuri europene
- Densitatea scăzută a liniilor de cale ferată pe 1.000 kmp
- Infrastructură de utilități - gaz, energie termică și electrică - insuficient dezvoltată în zonele atractive pentru relansarea producției industriale sau pentru atragerea de investitori
- Infrastructură de comunicații relativ modest dezvoltată
- Suprafața locuibilă redusă pe locuitor
- Slaba dezvoltare a infrastructurii destinate activităților recreative
- Infrastructură insuficientă și depășită (moral și fizic) în domeniul alimentării cu apă, sistemelor de distribuție, canalizare și epurare a apelor și al gestionării deșeurilor
- Infrastructură socială și de sănătate deficitară

În perioada 23 august 2008 - 2 septembrie 2008, Consiliul Local Huși a efectuat un **Sondaj de opinie în municipiul Huși** "Ce-și doresc hușenii pentru modernizarea Hușiului"

Scopul sondajului: Consultarea directă a populației municipiului Huși, în vederea problemelor cu care aceasta se confruntă; identificarea, cu ajutorul sugestiilor venite din partea cetățenilor, a soluțiilor necesare rezolvării aspectelor semnalate; identificarea dorințelor contribuabililor locali, pentru îmbunătățirea condițiilor de viață în municipiul Huși, precum și observarea pulsului societății civile în raport cu evoluția orașului, prognozată sub toate aspectele sale, sociale, economice, culturale, etc.

Numărul participanților (voluntari): 2565, din care 99,1% persoane domiciliate în municipiul Huși.



Planul integrat de dezvoltare urbană a Municipiului Huși

Vârsta celor chestionați:

- 21% - persoane cu vârste între 17 și 35 de ani
- 48% - persoane cu vârsta între 35 și 45 de ani
- 27% - persoane cu vârsta între 45 și 65 de ani
- 2% - persoane minore sau persoane cu vârsta peste 65 de ani
- 1% - au completat formularul cu opinia proprie, dar nu și-au lăsat datele de identitate

Intrebarea pe baza căreia s-a realizat sondajul de opinie:

“Tu ce investiții crezi că ar mai trebui făcute în Huși, pentru modernizarea orașului?”

Etapete de realizare a sondajului:

- anunțarea în mass media a acestei campanii de sondare a opiniei publice locale;
- punerea la dispoziție a formularelor pe care să fie completat mesajul participanților;
- punerea la dispoziție, în locuri centrale, a urnelor din sticlă în care să fie depuse toate pliantele completate (inclusiv cu datele personale ale participantului la sondaj).

Concluzia principală a sondajului, la încheierea acțiunii:

Cetățenii municipiului Huși au dovedit un interes deosebit pentru ideea de participare activă la procesul de modernizare al orașului, prin exprimarea opiniilor, prin formularea de sugestii, de critici și recomandări pentru executivul local, pentru membrii Consiliului Local, pentru politicienii de la nivelul județului Vaslui sau din Parlament. Hușenii, participanți la sondaj, au adăugat în mesajele scrise, faptul că se bucură de șansa de a-și face cunoscute dorințele, problemele și opiniile legate de municipiul Huși.

Ce își doresc hușenii? (aspecte exprimate în procente, plecând de la totalul mesajelor celor 2565 participanți):

- 88% își doresc, în principal, o curățenie a orașului mult mai evidentă, atât de pe străzi principale, cât și în cartiere. Dintre aceștia, 55% apreciază prestația Serviciului Public Local de Salubritate, ceilalți se declară nemulțumiți de activitatea SPLS, critică taxa (prea mare, scriu ei) pentru curățenie, în raport cu lucrările ineficiente, făcute în acest segment
- 65% își doresc modernizarea infrastructurii - asfaltarea străzilor centrale, asfaltarea străzilor din cartiere, asfaltarea DE 581, realizarea de trotuare, borduri moderne
- 65% își doresc extinderea, înfrumusețarea sau înființarea de parcuri, de spații verzi în întreg orașul
- 45% cred că în Huși, prețurile din piața agro-alimentară sunt exagerat de mari și vor ca aleșii locali să se implice în “oprirea mafiei din comerț”, existentă la momentul de față. Se cer controale regulate și verificarea autorizațiilor de producător
- 35% își doresc extinderea rețelei cu gaz metan și în cartiere
- 31% își doresc realizarea de parcări
- 30% vor reabilitarea sistemului de apă-canal



Planul integrat de dezvoltare urbană a Municipiului Huși

- 24% își doresc realizarea unei șosele de centură, care să înlăture traficul greu prin interiorul orașului
- Peste 20% dintre hușeni și-au exprimat dorința ca executivul local să investească mai mulți bani în sistemul de învățământ, în îmbunătățirea condițiilor de studiu ale elevilor
- Peste 18% dintre participanții la sondaj își doresc de la actualii edili, luarea de măsuri pentru asigurarea liniștii și ordinii publice pe timpul nopții
- 16% cred că actualul primar trebuie să eficientizeze activitatea funcționarilor din Primăria Huși, pe care ei îi consideră "vinovați" de încetinirea ritmului de modernizare a Hușului
- 12% au considerat importantă realizarea infrastructurii din cartierul Dacia
- 11% își doresc realizarea izolațiilor termice la blocuri, prin susținere financiară din partea Primăriei sau a Guvernului, dar și reînființarea Asociațiilor de Proprietari. Dintre aceștia, 2% vor schimbarea aspectului blocurilor, reabilitarea lor exterioară, prin zugrăveli și reparații care să înfrumusețeze peisajistica urbei
- Peste 10% au solicitat diverse lucruri, cum ar fi: înființarea unor terenuri de sport, înființarea unui aeroport, prinderea câinilor comunitari, plantarea de flori pe străzile principale, reorganizarea Serviciului Poliției Comunitare (criticată de aproximativ 100 dintre participanții la sondaj pentru ineficiență), etc.
- 9% au arătat ca își doresc de la executivul local investiții mai mari în cultura locală, în special în refacerea clădirii Casei de Cultură «Alexandru Giugaru»
- 6% vor mărirea ajutorului social celor dependenți de Legea 416
- 5% cer aleșilor să micșoreze taxele locale
- 2% vor ca actualul primar să se implice în managementul școlilor și grădinițelor locale
- 1% au avut mesaje indescifrabile sau cu un conținut licențios.

Raportul dintre critici și sugestii:

- 65% dintre participanți au avut doar propuneri privind modernizarea orașului
- 15% și-au exprimat nemulțumirea față de aspecte prezente în societatea hușeană, până la momentul sondării opiniei publice (conținut critic).

Starea de optimism a populației:

În jur de 8% dintre participanții la sondaj (2.565 persoane) au indicat, prin conținutul mesajelor, o stare de pesimism și neîncredere în evoluția pozitivă a municipiului Huși.

Din analiza situației existente și din discuțiile avute cu membrii Consiliului Local au reieșit următoarele cerințe și opțiuni:

- extinderea zonelor de locuit și a celei destinate instituțiilor și serviciilor în partea de nord, nord-vest, est și sud-vest a municipiului, pe terenurile proprietarilor puși în posesie, urmare a aplicării Legii nr. 18/1991, cât și terenurile proprietate privată ale Consiliului Local;



Planul integrat de dezvoltare urbană a Municipiului Huși

- micșorarea gradului de poluare datorat anumitor unități economice din apropierea zonelor de locuit;
- îmbunătățirea lucrărilor tehnico-edilitare (apă, canalizare, electricitate, telefonie, energie termică, gaz) și extinderea acestora în noile zone propuse pentru locuințe, dotări sociale, prestări servicii, etc;
- rezolvarea problemei transportului în comun atât în municipiu cât și în teritoriu;
- necesitatea măririi numărului locurilor de parcaje și garaje;
- prevederea unor rezerve de terenuri în scopul dezvoltării imediate sau în etape de largă perspectivă a municipiului;
- includerea în limita intravilanului propus a zonelor construite în afara acesteia;
- mărirea gradului de dotări pentru învățământ, sănătate, cultură, comerț și prestări servicii;
- crearea de zone de agrement, organizate corespunzător, în vecinătatea lacului Recea și a pădurii din zonă;
- crearea unor perdele de protecție între zonele poluate și celelalte zone;
- realizarea unei centuri pentru devierea traficului greu (în tranzit) pe relația Crasna-Albița.

La acestea se adaugă solicitările Consiliului Local și Consiliul Județean Vaslui pentru:

- realizarea unor zone de agrement, bine organizate și integrate în ambianța generală urbanistică a municipiului Huși care să cuprindă zone pentru sport (dotări de nivel orășenesc, terenuri de joc, sport și dotările aferente), agrement, turism, spații verzi amenajate peisagistic, etc;
- dezvoltarea rețelei de dotări administrative și social culturale, prin extinderea zonei centrale a municipiului, precum și punerea în valoare a monumentelor și ansamblurilor de arhitectură;

În urma discuțiilor purtate între proiectanți și autoritățile locale, se pot evidenția următoarele probleme prioritare:

- necesitatea dezvoltării zonei de locuit și a unor zone pentru instituții și servicii în părțile de nord, nord-vest, est și sud-est ale municipiului;
- definitivarea și rezolvarea tramei stradale conform studiului de circulație.

Ca mod de soluționare a diverselor opțiuni, se poate aprecia că:

- Etapele de dezvoltare urbanistică a municipiului Huși vor fi evidențiate în cadrul PUG-ului și a Regulamentului aferent;
- Studiarea etapelor intermediare de dezvoltare, pe baza prevederilor din PUG, se va face prin planuri urbanistice zonale și planuri urbanistice de detaliu, prioritare fiind:
 - Planul Urbanistic Zonal - varianta de centură pentru devierea traficului greu (în partea de sud);
 - Planul Urbanistic Zonal - str. Dobrina și 1 Decembrie (extindere la 3 benzi de circulație);



Planul integrat de dezvoltare urbană a Municipiului Huși

- Planul Urbanistic Zonal - str. Al.I.Cuza, Calea Basarabiei și Husi-Albița (extindere la 4 benzi de circulație);
- Planul Urbanistic Zonal - zona centrală în cadrul UTR 1;
- Planul Urbanistic Zonal - pentru UTR 4, 5, 6, 8, 9, 11, 12, 13, 15, 18 și 28 (zone de locuințe și servicii);
- Planul Urbanistic de Detaliu - pentru UTR 3 și 19 (zone de locuințe și servicii).

Nevoile de dezvoltare ale municipiului Huși au fost evidențiate și prin Analiza SWOT pe care o prezentăm mai jos:

DEZVOLTAREA INFRASTRUCTURII	
Puncte tari	Puncte slabe
<ol style="list-style-type: none">1. Existența unui drum european care leagă județul cu Republica Moldova prin vama Albița;2. Existența unei linii de cale ferată;3. Existența infrastructurii de telecomunicații;4. Distanțe relativ apropiate și legături bune până la orașele mari din zonă – Vaslui și Iași5. Distanța relativ apropiată de Aeroportul Internațional Iași6. Ritm crescut de construcție a locuințelor unde există infrastructură de transport adecvată;7. Existența unui sistem de transport urban de călători;8. Existența conductei de aducțiune a gazului metan;9. Existența surselor de apă potabilă;	<ol style="list-style-type: none">1. Planul Urbanistic General al Municipiului Huși neactualizat2. Lipsa șoselelor ocolitoare, care crește aglomerația de mașini în municipiu3. Slaba dezvoltare a infrastructurii rutiere de legătură cu culoarul PAN EUROPEAN N-S și cu alte drumuri europene4. Densitatea scăzută a liniilor de cale ferată pe 1.000 kmp;5. Infrastructură de utilități – gaz, energie termică și electrică – insuficient dezvoltată în zonele atractive pentru relansarea producției industriale sau pentru atragerea de investitori6. Infrastructură de comunicații relativ modest dezvoltată7. Suprafața locuibilă redusă pe locuitor;8. Slaba dezvoltare a infrastructurii destinate activităților recreative;9. Infrastructură insuficientă și depășită (moral și fizic) în domeniul alimentării cu apă, sistemelor de distribuție, canalizare și epurare a apelor și al gestionării deșeurilor.
Oportunități	Amenințări
<ol style="list-style-type: none">1. Existența coridorului PAN EUROPEAN care trece prin Bârlad – Albița2. Creșterea suportului financiar acordat de Uniunea Europeană prin Fonduri Structurale pentru finanțarea proiectelor de infrastructură și mediu3. Existența Planului de Amenajare a Teritoriului Județului4. Creșterea interesului autorităților locale în promovarea de parteneriate în vederea protecției mediului5. Crearea la nivel național a Fondului de Mediu pentru susținerea și realizarea cu prioritate a proiectelor cuprinse în Planul Național de Acțiune pentru Protecția Mediului.6. Înființarea Euroregiunii Siret – Prut – Nistru și a Asociației Euroregiunii Siret – Prut – Nistru	<ol style="list-style-type: none">1. Criza economico-financiară actuală2. Resurse financiare insuficiente pentru co-finanțarea proiectelor finanțate prin Fonduri Structurale.



Planul integrat de dezvoltare urbană a Municipiului Huși

ÎNVĂȚĂMÂNT ȘI CULTURA	
Puncte tari	Puncte slabe
<ol style="list-style-type: none">1. Populația școlară în preșcolar, primar și profesional/SAM este în creștere2. Pondere mare a personal didactic în învățământul profesional și tehnic calificat în mediul urban.3. Creșterea ratei de succes la examenele naționale.4. Incluziunea în programe de reabilitare a unui număr sporit de unități școlare5. Existența unei rețele educaționale care oferă un orizont cultural și educațional tinerilor (școli, licee, bibliotecă)	<ol style="list-style-type: none">1. Lipsa unui sistem de formare a deprinderilor practice ale elevilor;2. Slaba dotare a laboratoarelor și atelierelor din învățământul profesional și tehnic3. Slaba corelare a ofertei de formare profesională cu cererea de pe piața muncii4. Număr încă mare de școli degradate5. Lipsa dotărilor cu echipament IT și rețea de comunicații electronice6. Lipsa centrelor de activitate culturală și a unei activități culturale susținute.
Oportunități	Amenințări
<ol style="list-style-type: none">1. Posibilitatea derulării unor programe de dezvoltare a resurselor umane, conform cererii pieței muncii, cu susținere din Fondul Social European2. Existența programelor de formare continuă a cadrelor didactice.3. Existența programului „A doua șansă” pentru persoanele care nu au urmat nici o formă de învățământ sau nu au finalizat studiile obligatorii.4. Programe de formare profesională care includ grupuri Țintă: romi, persoane cu handicap, persoane eliberate5. Existența unei Strategii județene pentru asigurarea accesului la educație pentru grupurile dezavantajate6. Existența unor centre universitare importante relativ aproape – Iași, Galați, Bacău7. Existența unui Plan local de acțiune pentru învățământul vocațional și tehnic asumat de către toți actorii sociali implicați în elaborarea și implementarea lui8. Posibilitatea accesării Fondurilor structurale pentru activități de formare / dotare IT / asigurarea de servicii de e-guvernare/ e-administrație, e-educație, e-sănătate	<ol style="list-style-type: none">1. Lipsa unei continuități legislative în pregătirea profesională și tehnică (învățământ complementar / școli de ucenici / școala profesională / școală de arte și meserii etc.)2. Accentuarea migrației, având ca efect reducerea populației școlare3. Neautorizarea de către ARACIP a noilor calificări propuse în planul de școlarizare și care au cerere pe piața muncii.

SĂNĂTATE, SERVICII SOCIALE ȘI INCLUZIUNE SOCIALĂ	
Puncte tari	Puncte slabe
<ol style="list-style-type: none">1. Experiența în proiecte finanțate din fonduri naționale și comunitare, atât în sectorul educației, cât și în cel al serviciilor sociale2. Număr crescut de servicii de calitate oferite pentru asistența socială a copilului3. Existența personalului calificat de specialitate4. Preocuparea autorităților publice locale pentru problemele de incluziune socială5. Existența structurilor de sănătate publică (spital, maternitate, etc.)	<ol style="list-style-type: none">1. Număr mare de beneficiari de ajutor social;2. Infrastructură pentru sănătate deficitară3. Gradul ridicat de sărăcie;4. Rata mortalității infantile crescută;5. Rata crescută a migrației spre exteriorul județului;6. Infrastructură de sănătate este deficitară7. Spitalul în stare proastă și dotat necorespunzător sau cu dotare uzată moral și fizic8. Număr relativ mic de asociații și fundații care să activeze în domeniul social în municipiul Huși



Planul integrat de dezvoltare urbană a Municipiului Huși

Oportunități	Amenințări
<ol style="list-style-type: none"> 1. Cadru legislativ care stimulează implicarea sectorului privat în furnizarea de servicii sociale 2. Fondurile comunitare puse la dispoziție după ianuarie 2007 pentru domeniul social 3. Existența strategiei județene antisărăcie 4. Existența măsurilor la nivel național pentru incluziune socială 5. Avansarea reformelor din domeniul sanitar. 6. Existența proiectelor de asistență de urgență la nivel regional – SMURD Regional, proiect implementat de către Asociația Euronest, aparținând autorităților publice locale județene 7. Asigurarea unui buget al sănătății mai consistent la nivel național. 8. Privatizarea unor dotări și activități medicale la nivel local (medici de familie, laboratoare private, cabinete cu plată etc.) 	<ol style="list-style-type: none"> 1. Lipsă de experiență în accesarea și derularea fondurilor structurale 2. Număr mic de furnizori privați și publici acreditați în furnizarea de servicii sociale la nivel de județ 3. Deprecierea în continuare a stării de sănătate a populației la nivelul județului 4. Creșterea morbidității și mortalității (durata medie de spitalizare crește în 2007 la 5,9 zile față de 5,3 în 2006, ca urmare a rulării unor cazuri de gravitate sporită, ce au necesitat o perioadă mai mare de spitalizare) la nivelul județului Vaslui 5. Migrarea forței de muncă specializate în alte țări.

MEDIU ȘI CALITATEA LOCUIRII	
Puncte tari	Puncte slabe
<ol style="list-style-type: none"> 1. Restructurarea activităților marilor agenți poluatori și înlocuirea treptată a acestora cu IMM-uri în condițiile respectării legislației în domeniu 2. Existența unor inițiative locale privind colectarea unor categorii de deșeuri (PETuri, hârtie, sticlă, etc.) 3. Existența unor proiecte în curs de implementare în domeniul gestionării deșeurilor 4. Existența serviciului public specializat în domeniul salubrității 5. Utilizarea redusă a pesticidelor și îngrășămintelor 6. Interesul autorităților locale în promovarea de parteneriate în vederea protecției mediului 	<ol style="list-style-type: none"> 1. Procent ridicat al terenurilor degradate (alunecări de teren, terenuri poluate, etc.) 2. Lipsa unui sistem de management al deșeurilor spitalicești 3. Surse de apă necorespunzătoare din punct de vedere calitativ 4. Poluarea apelor de suprafață și subterane ca urmare a deversării necontrolate a agenților economici, accidentelor precum și datorită slabei dezvoltări a infrastructurii de canalizare 5. Insuficiența dotare a unităților mari poluatoare cu aparate necesare monitorizării calității factorilor de mediu 6. Depozitarea necontrolată a deșeurilor 7. Insuficiența activităților educative privind mediul și comportamentul ecologic și dotarea necorespunzătoare pentru colectarea selectivă 8. Insuficiența preocupare a agenților economici în recuperarea și re folosirea ambalajelor 9. Procent scăzut al apelor de suprafață de calitate superioară 10. Fenomen accentuat de eroziune a solului
Oportunități	Amenințări
<ol style="list-style-type: none"> 1. Existența planului județean de management a deșeurilor 2. Existența Fondului de mediu pentru susținerea și realizarea cu prioritate a proiectelor cuprinse în Planul Național de Acțiune pentru Protecția Mediului 3. Posibilități de accesare a fondurilor structurale de către UE destinate protecției mediului. 4. Cadru legislativ complet în domeniul protecției mediului. 5. Posibilitatea stabilirii de parteneriate între autoritățile locale, agenții economici și ONGuri, conform legii. 	<ol style="list-style-type: none"> 1. Lipsa unui sistem de creditare acceptabil, corelat cu veniturile populației, pentru construcția de locuințe 2. Lipsa deprinderilor populației în privința colectării selective a deșeurilor 3. influența factorilor climaterici asupra calității și cantității surselor de apă de suprafață 4. Existența unor zone predispuse la dezastre naturale 5. Risc crescut de inundații 6. Poluarea solului și aerului datorită traficului rutier 7. Tendința de diminuare și degradare a spațiilor verzi intraurbane și periurbane din municipiu



Planul integrat de dezvoltare urbană a Municipiului Huși

DEZVOLTARE ECONOMICĂ	
Puncte tari	Puncte slabe
<p>1. Existența unui pol de expertiză în domeniul vini-viticol</p> <p>2. Dezvoltarea activităților legate de textile, industrie alimentară, încălțăminte, industria prelucrărilor metalice;</p> <p>3. Existența în industrie a unei infrastructuri fizice disponibile, cu utilitățile aferente;</p> <p>4. Infrastructură dezvoltată în domeniul comerțului și alimentației publice;</p> <p>5. Resurse umane disponibile în următoarele domenii - industria alimentară, textilă, confecții, încălțăminte;</p> <p>6. Existența materiilor prime pentru industria alimentară;</p> <p>7. Ponderea crescută a cifrei de afaceri a micrintreprinderilor și IMM-urilor</p> <p>8. Existența potențialului pentru obținerea de produse ecologice.</p> <p>9. Suprafața mare de teren arabil</p> <p>10. Existența unor suprafețe apreciabile ocupate cu culturi pomi-viticole și posibilitatea extinderii acestora;</p> <p>11. Existența unor podgorii cu tradiție</p> <p>12. Utilizarea redusă a pesticidelor și îngrășămintelor</p> <p>13. Existența unei activități încă susținute în sectorul productiv agricol și a unei culturi locale în acest domeniu</p> <p>14. Poziția geografică a municipiului, la granița estică a UE</p>	<p>1. Slaba diversificare a întreprinderilor;</p> <p>2. Ponderea redusă a investițiilor străine;</p> <p>3. Insuficiența capitalului autohton;</p> <p>4. Fragilitatea structurii industriale pentru economia de piață, datorită folosirii unor tehnologii învechite, productivității și eficienței economice scăzute;</p> <p>5. Lipsa infrastructurii de asistență pentru afaceri - centru de afaceri, sală de conferințe, incubator de afaceri, etc.</p> <p>6. Exploatarea insuficientă a identității locurilor / brandului local, cândva reprezentat de industria ușoară a orașului și de potențialul său viticol, municipiul Huși - "Orașul dintre vii" - fiind una dintre zonele viticole cele mai importante ale țării</p> <p>7. Ponderea redusă a IMM-urilor în sectorul productiv și de servicii (cu excepția comerțului și alimentației publice);</p> <p>8. Ponderea mică a suprafețelor cuprinse în exploatarea agricolă mare;</p> <p>9. Lipsa unor sisteme de colectare, prelucrare și valorificare superioară a produselor specifice;</p> <p>10. Ponderea mare a populației ocupate în agricultură și în sectorul public;</p> <p>11. Productivitate și eficiență economică scăzută;</p> <p>12. O scădere vertiginoasă a sectoarelor economice productive și orientarea exclusivă a activităților economice pe servicii adresate populației și altor sectoare economice, care sunt într-o continuă scădere de putere economică.</p>
Oportunități	Amenințări
<p>1. Creșterea asistenței financiare din partea Uniunii Europene pentru IMM-uri, prin Fondurile Structurale;</p> <p>2. Înființarea în județ a Biroului Agenției Naționale pentru IMM-uri;</p> <p>3. Diversificarea programelor naționale de sprijin pentru IMM;</p> <p>4. Inițierea unor programe de dezvoltare;</p> <p>5. Constituirea Euroregiunii Siret – Prut – Nistru, în care județul Vaslui este membru fondator</p> <p>6. Posibilitatea accesării creditelor cu dobândă subvenționată pentru crearea de noi locuri de muncă;</p> <p>7. Existența programelor guvernamentale de susținere a sectorului IMM;</p> <p>8. Posibilitatea de accesare a Fondului European Agricol pentru finanțarea agriculturii și dezvoltării rurale</p> <p>9. Criza economică și noile reglementări europene privind subvenționarea sectorului productiv agricol</p>	<p>1. Criza financiară mondială</p> <p>2. Oferte de creditare greu accesibile (garanții mari) și actuala limitare a accesului la credite;</p> <p>3. Rata ridicată a dobânzii la credite;</p> <p>4. Fluctuația ofertei de locuri de muncă de la sezon la sezon și de la an la an;</p> <p>5. Instabilitatea legislativă;</p> <p>6. Lipsa facilităților pentru investiții;</p> <p>7. Infrastructură (transport, gaze naturale, etc.) dezvoltată insuficient</p> <p>8. Cunoștințe insuficiente legate de elaborarea și administrarea proiectelor finanțate din Fondurile Structurale;</p> <p>9. Resurse financiare insuficiente pentru co-finanțarea proiectelor finanțate prin Fonduri Structurale</p> <p>10. Concurența importului de produse agro-alimentare de pe piața UE</p> <p>11. Salarizarea demotivantă a persoanelor cu înaltă calificare;</p> <p>12. Lipsa de informare cu privire la legislația Uniunii Europene</p> <p>13. Insuficiența personalului cu experiență în atragerea fondurilor structurale la nivel local;</p> <p>14. Dispariția culturii economice și a micilor producători agricoli</p>



Planul integrat de dezvoltare urbană a Municipiului Huși

FORȚA DE MUNCĂ	
Puncte tari	Puncte slabe
<ol style="list-style-type: none">1. Spor natural ridicat2. Ponderea ridicată a populației tinere;3. Scăderea ratei șomajului înregistrat, de la 14,7 în anul 2002, la 11 % în 2006;4. Ponderea șomerilor tineri în totalul șomerilor înregistrați, a scăzut de la 25,2 % în 2002, la 24,36 % în 2004 (înregistrând cea mai mică valoare din regiune, 20,7 %);	<ol style="list-style-type: none">1. Forța de muncă insuficient calificată și rezistența la schimbare;2. Rata șomajului ridicată, peste media regională (în anul 2004, 10,3 % față de media pe regiune, de 6,2 %);3. Șomerii cu nivel scăzut de educație au o pondere în total șomeri de peste 80,0%4. Pierderea progresivă a resursei umane calificate datorită lipsei de oportunități și a unei perspective de dezvoltare economico-sociale.5. Îmbătrânirea populației datorită migrației tineretului spre centrele mari apropiate.
Oportunități	Amenințări
<ol style="list-style-type: none">1. Implementarea măsurilor prevăzute în Planul Județean de Ocupare, elaborat de AJOFM Vaslui, anual; și în Strategia de formare profesională continuă, pe termen scurt și mediu, 2005-2010, elaborată și la nivelul AJOFM Vaslui;2. Existența cadrului legal oferit de Legea 76/2002, actualizată, privind sistemul asigurărilor pentru șomaj și stimularea forței de muncă;3. Existența cadrului legislativ favorabil angajării șomerilor și absolvenților de învățământ mediu și superior;4. Consilierea și orientarea profesională prin centrele din cadrul AJOFM Vaslui;	<ol style="list-style-type: none">1. Migrația forței de muncă calificate în exteriorul județului;2. Schimbări rapide și imprevizibile în economie în urma aderării la UE, cu implicații negative pe piața forței de muncă (calificări/competențe);3. Lipsa furnizorilor de formare profesională autorizați, pentru meserii pentru care se oferă locuri de muncă: construcții, industria pielăriei, prestări servicii, etc.4. Tendința descendentă, la nivel național și internațional, în ceea ce privește menținerea locurilor de muncă în industrie, construcții, servicii, pe fondul crizei financiare mondiale.5. Degradarea mediului și a potențialului forestier, precum și a celui piscicol

TURISM ȘI AGREMENT	
Puncte tari	Puncte slabe
<ol style="list-style-type: none">1. Existența condițiilor dezvoltării turismului religios, rural, cultural-istoric, pescuit și vânătoare2. Ponderea ridicată a proprietății private în domeniul turismului;3. Existența unor obiective cultural-religioase cu potențial turistic;4. Existența unor manifestări de tradiție pentru folclorul regiunii5. Existența unor zone cu potențial natural, care pot fi valorificate ca zone de agrement - Zona agrement Recea, popasul turistic "Dobrina"6. Existența unor zone propuse pentru a fi recunoscute ca arii protejate și situri Natura 20007. Existența apelor curative de la Ghermănești8. Poziție favorabilă pentru turismul de tranzit	<ol style="list-style-type: none">1. Stare precară a infrastructurii turistice existente2. Numărul foarte mic de întreprinderi cu activitate în domeniul turistic3. Indicele redus de ocupare a capacităților turistice;4. Calitatea slabă a serviciilor specifice turismului;5. Insuficiența dezvoltare a potențialului turistic existent;6. Insuficiența promovare a potențialului turistic al municipiului;7. Oferta turistică limitată datorită structurilor de cazare și alimentație publică nediversificată



Planul integrat de dezvoltare urbană a Municipiului Huși

Oportunități	Amenințări
<ol style="list-style-type: none">1. Susținere puternică pentru programele turistice cu finanțare comunitară2. Conștientizarea rolului turismului în devenirea economică a regiunii.	<ol style="list-style-type: none">1. Migrarea turistică către alte Țări sau/si regiuni2. Afectarea patrimoniului turistic prin urbanizare necontrolată și poluare difuză.3. Pierderea atractivității unor obiective antropice prin degradarea acestora.4. Perpetuarea ineficienței economice și sociale a turismului zonal.5. Lipsa conștientizării importanței dezvoltării turismului și agrementului.

1.6. Potențial de dezvoltare al zonei de acțiune urbană

Infrastructura

Dezvoltarea infrastructurii de transport ar asigura deschiderea către disponibilitatea unei piețe mari, aflate în plină dezvoltare, atât pe plan intern, cât și pe plan European, care ar putea fi exploatată (inclusiv produsele ecologice) contribuind la relansarea economică a zonei prin creșterea mobilității marfurilor, accesibilității regiunii și facilitarea schimburilor economice interregionale. Reabilitarea și modernizarea infrastructurii ar contribui la creșterea mobilității persoanelor și a mărfurilor, dezvoltarea schimburilor de materii prime și produse în contextul relațiilor economice transfrontaliere și la îmbunătățirea intermodalității deschizând accesul zonei de est a județului către infrastructura europeană.

Accesul rutier pe ruta București - Bârlad - Albița (punct de trecere a frontierei) - Chișinău, pe E581 care străbate județul Vaslui, reprezintă o oportunitate de dezvoltare a fluxurilor comerciale pe granița de est a Uniunii Europene. Având în vedere că acest drum european trece prin municipiul Huși, se impune deci modernizarea străzilor orașenești, în vederea asigurării accesibilității zonei către și dinspre punctul de trecere a frontierei Albița cu Republica Moldova.

De asemenea, îmbunătățirea infrastructurii ar duce la creșterea turismului de tranzit.

O oportunitate de legătură cu partea centrală a țării o reprezintă drumul expres Brașov - Bacău - Vaslui - Crasna, proiectat în conformitate cu Planul de Amenajare a Teritoriului Național, secțiunea 1- Căi de comunicație.

Mediul și calitatea locuirii este un domeniu care trebuie abordat în mod coerent. Slaba utilizare a spațiilor verzi existente, insuficiența zonelor de agrement și a posibilităților de recreere și petrecere a timpului liber de către cetățenii municipiului Huși, contribuie la menținerea unui standard de viață relativ scăzut, cu efecte negative asupra stării de sănătate fizice și psihice a populației.



Planul integrat de dezvoltare urbană a Municipiului Huși

Infrastructura și serviciile sociale

Spații publice moderne și funcționale, gradul ridicat de securitate al cetățenilor care trăiesc și muncesc în zona de acțiune urbană, accesul facil la servicii publice, inclusiv servicii sociale, sunt premise ale dezvoltării durabile a zonei de acțiune urbane, care contribuie la creșterea calității vieții locuitorilor acesteia.

Economia

Municipiul Huși se afla pe locul 3 în județ, după numărul de întreprinderi care își desfășoară activitatea, fiind depășit de Vaslui și Bârlad, cele două municipii din județ mai mari ca populație decât Huși.

Domeniile de activitate cu cea mai mare pondere în cifra de afaceri totală județeană sunt:

- comerțul cu amănuntul și ridicata (peste 44%);
- agricultură (13,59%)
- construcții de mașini (11,72%)
- industria alimentară (9,57%)
- construcțiile (7,80%)
- industria ușoară și industria pielăriei (cu 2,50 și, respectiv, 2,16%).

În cadrul sectorului terțiar își desfășoară activitatea 36,00 % din totalul populației active. Pe lângă ramurile devenite deja tradiționale în municipiu (industria pielăriei și încălțăminte, industria textilă, industria alimentară etc.) se constată o tot mai mare ocupare a populației în sectorul serviciilor, sector ce va trebui sprijinit în dezvoltarea sa viitoare, și care prezintă un potențial important în economia zonei de acțiune urbane.

Ponderea relativ mare a populației ocupate în sectorul serviciilor este determinată în principal de restrângerea locurilor de muncă în sectorul secundar (industrie și construcții) și nu de existența unui nivel foarte ridicat de asigurare cu servicii a populației orașului.

Industria

În pofida declinului, după 1989, a unora dintre ramurilor industriale bine reprezentate în oraș, sectorul industrial hușean s-a dezvoltat grație întreprinzătorilor particulari, cu precădere în producerea utilajului alimentară, confecțiilor metalice, producerea de încălțăminte și îmbrăcăminte. Se remarcă, de asemenea, existența mai multor societăți private cu profil de panificație și patiserie, carne și produse din carne.

În municipiul Huși există forță de muncă specializată, cu înaltă calificare și experiență în activitățile industriale amintite.

La nivelul zonei de acțiune urbane există mai multe zone de tip industrial, astfel:

- *Zona industrială Hușana - Filatura* (est) este situată în partea de est a orașului, la ieșirile spre Albița (E 581) - soseaua Huși-Albița, și spre Stănilești DN 24A - spre șoseaua Huși-Stănilești, cu profil de: textile, pielărie și încălțăminte, prelucrarea lemnului, depozitare, industrie alimentară și transporturi.



Planul integrat de dezvoltare urbană a Municipiului Huși

Utilități în zonă: dispensar, cantină, cămine locuințe, centrală termică de zonă, stația de tratare, stația de transformare 110/20 KV

- *Zona Industrială - Petal* (vest-sud), amplasată în zona de sud - est față de zona descrisă anterior, cuprinde un număr mic de unități, în domeniul: industria de mașini și echipamente, utilaje metalurgice, industrie alimentară pentru piața internă și pentru export, prelucrare lemn, prestări servicii, agricolă
- *Zona industrială Gară* - amplasată în partea de vest a orașului, cu profil alimentar, depozitare: combinatul de vinificație, industria alimentară, morărit și panificație, comerț alimentar și nealimentar, depozite, bază producție construcții, colectare și desfacere materiale re folosibile

Utilități în zonă: transport interurban de călători; Districtul de Drumuri Naționale, Gara de Depozite C.F.R., echipări tehnico-edilitare: rezervor apă 2 x 2000 mc; rezervor apă 5000 mc.

- *Zona industrială Centru*: produse de panificație, confecții, încălțăminte);

Agricultura

În municipiul Huși, factorii naturali sunt favorabili unei agriculturi moderne, cu specific pentru cultura viței-de-vie, a pomilor fructiferi, legumelor, cerealelor și a plantelor tehnice. Cultura cerealelor se situează pe primul loc și este urmată de cultura viței-de-vie.

Viticultura are tradiție îndelungată în județul Vaslui și reprezintă un sector cu un mare potențial pentru atragerea investitorilor. Viile vasluiene au fost apreciate de cunoscătorii în domeniu încă de acum câteva sute de ani. În momentul de față, ca și celelalte sectoare ale economiei, viticultura are nevoie de o infuzie financiară, pentru a se redresa cu succes.

Annual, din viile vasluiene se produc 80 de mii de tone de struguri. Jumătate din această cantitate este destinată vinificației în centrele specializate. Viile din Vaslui fac parte din regiunea viticolă „Dealurile Moldovei” cu podgorii de renume ca Podgoria Huși (cu centrele viticole de la Huși, Averești, Vutcani, Murgeni, Vaslui) și Podgoria Colinele Tutovei (cu centrele viticole de la Iana și Tutova).

Expertiza județului în domeniul viniviticol ar putea fi utilizată în direcția promovării turismului de nișă.

2. Strategia dezvoltării zonei de acțiune urbană

Analizând etapa actuală de dezvoltare a municipiului Huși, identificând disfuncționalitățile, resursele disponibile, oportunitățile prezente și viitoare de dezvoltare socio-economică, având la bază prognozele de dezvoltare demografică și teritorială corelate cu identificarea necesităților de dezvoltare a municipiului, luând în considerare



Planul integrat de dezvoltare urbană a Municipiului Huși

oportunitatea de a ne situa la granița de est a Uniunii Europene cu Republica Moldova - s-a formulat următoarea **Viziune Strategică de Dezvoltare** a municipiului Huși:

Municipiul Huși va deveni până în anul 2020 o zonă dezvoltată economic, o comunitate care oferă bunăstare locuitorii săi, într-un mediu natural sănătos, constituindu-se totodată într-un pol de diseminare a valorilor uniunii europene și de cooperare zonală, regională și transfrontalieră.

2.1 Obiective

Obiectivele Planului integrat de dezvoltare urbană al municipiului Huși se integrează obiectivelor Axei 1, DMI 1.1. a POR, deoarece obiectivul acestui domeniu major de intervenție îl reprezintă creșterea calității vieții și crearea de noi locuri de muncă în orașe, prin reabilitarea infrastructurii urbane și îmbunătățirea serviciilor urbane, inclusiv a serviciilor sociale, precum și prin dezvoltarea structurilor de sprijinire a afacerilor și a antreprenoriatului.

Scopul PIDU: Dezvoltarea economică și socială durabilă a municipiului Huși printr-o abordare integrată a problemelor care afectează zona urbană

Prin implementarea prezentului **Plan integrat de dezvoltare urbană**, administrația publică locală a municipiului Huși dorește să atingă următoarele **obiective specifice**:

- creșterea atractivității municipiului Huși și integrarea acestuia în marea familie a orașelor europene, în vederea susținerii elementelor cheie de coeziune socială
- îmbunătățirea accesibilității și mobilității teritoriului și a populației din municipiul Huși
- crearea unui climat turistic și investițional mai atractiv
- îmbunătățirea calității vieții și crearea de noi locuri de muncă pentru locuitorii din municipiul Huși și zonele adiacente
- crearea unui climat social stabil, propice dezvoltării urbane, prin promovarea incluziunii sociale și a egalității de șanse pentru toți locuitorii municipiului
- protecția și îmbunătățirea calității mediului și a locuirii
- întărirea libertăților individuale, sporirea siguranței cetățenilor și a familiei
- creșterea capacității administrative a autorităților locale în concordanță cu principiile unei bune guvernări: transparență, echitate, receptivitate și implicare, eficacitate și eficiență, responsabilitate și respectarea legii

2.2 Priorități de dezvoltare

Prioritățile de dezvoltare identificate ca urmare a analizei indicatorilor demografici și socio-economici, a oportunităților existente la nivelul zonei de acțiune urbană și a consultărilor cu actorii locali (administrație publică locală, locuitorii municipiului, instituții deconcentrate, mediul de afaceri, sectorul asociativ), pot fi delimitate astfel:



Planul integrat de dezvoltare urbană a Municipiului Huși

Prioritatea 1. Reabilitarea Infrastructurii publice a zonei de acțiune urbane municipiul Huși

Obiectivele priorității:

- îmbunătățirea accesibilității și mobilității transportului și a populației în zona de acțiune urbană Huși
- creșterea atractivității zonei de acțiune urbane
- creșterea gradului de acces a cetățenilor la servicii publice de calitate, adaptate nevoilor specifice, și a capacității autorităților locale de a satisface aceste nevoi la standardele impuse de reglementările naționale și europene
- îmbunătățirea calității mediului și a confortului locuirii în zona de acțiune urbană Huși

Proiectele ce urmează a fi propuse în cadrul acestei priorități sunt:

Proiect 1. Regenerarea municipiului Huși, prin modernizarea spațiilor publice urbane

Proiect 2. Creare parc nou în municipiul Huși

Proiect 3. Crearea unui Centru Consultativ pentru cetățenii municipiului Huși

Prioritatea 2. Reabilitarea Infrastructurii sociale

Obiectivele priorității:

- sporirea sentimentului de încredere și siguranță al locuitorilor din zona de acțiune urbană
- șanse egale pentru toți cetățenii din zona de acțiune urbană și promovarea incluziunii sociale a categoriilor defavorizate

Proiect 4. Creșterea nivelului de securitate socială în municipiul Huși prin implementarea unui sistem de supraveghere video

3. Planul de acțiune

3.1 Lista proiectelor și bugetul estimat pentru implementarea Planului integrat, pe surse de finanțare, perioada de implementare a proiectelor

Proiectele prevăzute a se implementa prin Planul Integrat de Dezvoltare Urbană a Municipiului Huși sunt prezentate în Anexa 1. Acestea se intercondiționează reciproc, împreună conducând la atingerea obiectivelor strategice, și vor asigura, printr-o alocare



Planul integrat de dezvoltare urbană a Municipiului Huși

integrată și concomitentă a resurselor, creșterea economică și socială durabilă a municipiului Huși și integrarea acestuia în marea familie a orașelor europene.

Interdependența proiectelor individuale din PIDU

	P1. Regenerarea municipiului Huși, prin modernizarea spațiilor publice urbane	P2. Creare parc nou în municipiul Huși	P3. Crearea unui Centru Consultativ pentru cetățenii municipiului Huși	P4. Creșterea nivelului de securitate socială în municipiul Huși prin implementarea unui sistem de supraveghere video
P1. Regenerarea municipiului Huși, prin modernizarea spațiilor publice urbane	X	Orice acțiune care are drept scop regenerarea unei zone presupune intervenții și la nivelul mediului ambiant, știut fiind că o dezvoltare durabilă se poate asigura prin asigurarea unui climat sănătos, în care cetățenii să-și poată desfășura activitățile zilnice. Este ceea ce-și propune și proiectul privind crearea unui nou parc în municipiul Huși.	Regenerarea zonei de acțiune urbană presupune modernizarea spațiilor publice dar și a clădirilor existente care se află într-o stare avansată de degradare și contribuie la imaginea negativă a urbei și la disconfortul cetățenilor. Dacă reabilitarea acestui tip de clădiri este coroborată cu redarea unei noi funcționalități, în cazul nostru - centru consultativ pentru cetățeni - efectele vor fi cu atât mai importante.	Modernizarea spațiilor publice urbane conduce inevitabil la creșterea traficului rutier și pietonal, ceea ce conduce la o mai mare incidență a faptelor antisociale care s-ar putea produce având în vedere nivelul statistic ridicat a acestora la nivelul ZAU. Un trafic crescut înseamnă și blocaje mai multe în trafic și necesitatea de monitorizare a acestora pentru a putea interveni în timp util.
P2. Creare parc nou în municipiul Huși	X	X	Atât crearea unui nou parc în zona de acțiune urbană cât și înființarea unui Centru consultativ pentru cetățeni, sunt activități menite să contribuie la creșterea calității vieții, primul în mod intrinsec prin însăși destinația sa, al doilea aducându-și aportul la dezvoltarea serviciilor comunitare la nivel local, ambele cu efecte asupra creșterii calității vieții locuitorilor din ZAU, obiectivul general al Planului Integrat de Dezvoltare Urbană.	Crearea parcului de recreere și agrement pentru locuitorii municipiului Huși va trebui dublată de asigurarea unui sistem adecvat de monitorizare, întrucât în această zonă va fi o afluență sporită de cetățeni, în special în week-end sau zile speciale, astfel că serviciile de pază și protecție asigurate prin intermediul Poliției Comunitare, vor trebui suplimentate cu ajutorul sistemelor de supraveghere, având în vedere și întinderea foarte mare a parcului.



Planul integrat de dezvoltare urbană a Municipiului Huși

P3. Crearea unui Centru Consultativ pentru cetățenii municipiului Huși	X	X	X	X
P4. Creșterea nivelului de securitate socială în municipiul Huși prin implementarea unui sistem de supraveghere video	X	X	Centrul Consultativ pentru cetățeni, fiind un spațiu public unde vor fi oferite servicii de consultanță pentru o paletă largă de beneficiari, circulația persoanelor în interiorul clădirii și în jurul acesteia va fi semnificativă, astfel că vor trebui luatemăsuri de securitate, în vederea preîntâmpinării unor eventuale acte infracționale, de tulburare a liniștii publice, etc.	X

3.2 Harta zonei de acțiune urbană, cu localizarea proiectelor individuale componente ale Planului

Proiect 1. Regenerarea municipiului Huși, prin modernizarea spațiilor publice urbane (P1)

Proiect 2. Creare Parc nou în municipiul Huși (P2)

Proiect 3. Crearea unui Centru Consultativ pentru cetățenii municipiului Huși (P3)

Proiect 4. Creșterea nivelului de securitate socială în municipiul Huși prin implementarea unui sistem de supraveghere video (P4)



Planul integrat de dezvoltare urbană a Municipiului Huși

3.3 Managementul implementării planului integrat (descrierea structurii care asigură managementul implementării planului; descrierea relațiilor operaționale și, dacă este cazul, inter-instituționale, monitorizarea implementării, raportarea etc.)

Prin Dispoziția Primarului municipiului Huși, va fi constituită Unitatea de management a Planului Integrat de Dezvoltare Urbană, care va avea ca atribuții: monitorizarea, evaluarea și controlul implementării PIDU, în vederea atingerii obiectivelor propuse, utilizând resursele existente.

Unitatea de management (UIP) a Planului Integrat de Dezvoltare Urbană este alcătuită din:

Nr. crt.	Funcție în cadrul echipei	Numele și prenumele	Departamentul de care aparține în cadrul Primăriei
1	Manager	DAMIAN VALERICĂ	Serviciul Urbanism-Oficiul Dezvoltare Locală
2	Asistent manager	MIHAI LUMINIȚA	Serviciul Urbanism
3	Coordonator juridic	DUMITRAȘCU MONICA	Secretar al Municipiului Huși
4	Coordonator financiar	TROFIN SAFTA	Director Economic
5	Coordonator vizibilitate	NICA LILIANA	Relații cu Publicul
6	Coordonator tehnic	BESCHIERIU CRISTIAN	Șef Serviciu Urbanism

Unitățile de management a proiectelor individuale sunt următoarele:

Nr. crt.	Funcție în cadrul echipei	Numele și prenumele	Departamentul de care aparține în cadrul Primăriei
1	Manager de proiect	MAXIM CARMEN	Serviciul Public de Salubritate
2	Asistent manager	DUMĂSCU EMANOIL	Serviciul Urbanism-Achiziții Publice
3	Responsabil juridic	SANDU SORINA	Oficiul Juridic



Planul integrat de dezvoltare urbană a Municipiului Huși

4	Responsabil financiar	COROZEL DANIELA	Șef Serviciu Venituri - Direcția Economică
5	Responsabil vizibilitate	NICOLAU GABRIELA	Biroul de Administrație Publică Locală
6	Responsabili tehnic	POPA OVIDIU	Serviciul Urbanism - Oficiul de Monitorizare a Serviciilor Comunitare de Utilități Publice
7	Expert Metodologie Management de proiect	Consultant extern	N/A, se vor contracta servicii de management la implementarea proiectului
CF2 *IU	“Creare parc nou în municipiul Huși”		
Nr. crt.	Funcție în cadrul echipei	Numele și prenumele	Departamentul de care aparține în cadrul Primăriei
1	Manager de proiect	MAXIM CARMEN	Serviciul Public de Salubritate
2	Asistent manager	DUMĂSCU EMANOIL	Serviciul Urbanism-Achiziții Publice
3	Responsabil juridic	SANDU SORINA	Oficiul Juridic
4	Responsabil financiar	COROZEL DANIELA	Șef Serviciu Venituri - Direcția Economică
5	Responsabil vizibilitate	NICOLAU GABRIELA	Biroul de Administrație Publică Locală
6	Responsabili tehnic	CĂLINESCU MIHAI	Serviciul Urbanism - Of. De Monitorizarea Serviciilor Comunitare de Utilități Publice
7	Expert politici europene	Consultant extern	N/A, se vor contracta servicii de management la implementarea proiectului
CF3 *IU	“Crearea unui Centru Consultativ pentru cetățenii municipiului Huși”		
Nr. crt.	Funcție în cadrul echipei	Numele și prenumele	Departamentul de care aparține în cadrul Primăriei



Planul integrat de dezvoltare urbană a Municipiului Huși

1	Manager de proiect	MAXIM CARMEN	Serviciul Public de Salubritate
2	Asistent manager	DUMĂSCU EMANOIL	Serviciul Urbanism - Achiziții Publice
3	Responsabil juridic	SANDU SORINA	Oficiul Juridic
4	Responsabil financiar	COROZEL DANIELA	Șef Serviciu Venituri - Direcția Economică
5	Responsabil vizibilitate	NICOLAU GABRIELA	Biroul de Administrație Publică Locală
6	Responsabil tehnic	NECHIFOR FLORIN	Serviciul Urbanism - Oficiul Investiții
7	Expert Metodologie Management de proiect	Consultant extern	N/A, se vor contracta servicii de management la implementarea proiectului

**CF4
*IS**

“Creșterea nivelului de securitate socială în municipiul Huși prin implementarea unui sistem de supraveghere video”

Nr. crt.	Funcție în cadrul echipei	Numele și prenumele	Departamentul de care aparține în cadrul Primăriei
1	Manager de proiect	RADU TATIANA-MONICA	Serviciul Urbanism - Oficiul de Dezvoltare Locală, Integrare Europeană și Relații Internaționale
2	Asistent manager	NECHIFOR DIANA	Serviciul Urbanism - Oficiul Administrarea Domeniului Public și Privat, Cadastru Urban
3	Responsabil juridic	LAZĂR IOAN	Oficiul Juridic
4	Responsabil financiar	SÎRGHE AURORA	Serviciul Venituri- Direcția Economică
5	Responsabil vizibilitate	BUTUCEA GEANINA	Serviciul Public de Asistență Socială
6	Responsabil tehnic	DUMĂSCU ADRIANA	Oficiul Informatizare
7	Expert Metodologie Management de proiect	Consultant extern	N/A, se vor contracta servicii de management la implementarea proiectului



Planul integrat de dezvoltare urbană a Municipiului Huși

Prezentăm mai jos specificațiile tehnice stabilite în vederea atribuirii contractului având ca obiect **furnizarea serviciilor de management** necesare implementării proiectului inclus în Planul Integrat de Dezvoltare Urbană a Municipiului Huși depus spre finanțare în cadrul Axei prioritare 1-Sprijinirea dezvoltării durabile a orașelor-poli urbani de creștere, Domeniul major de intervenție 1.1.- Planuri integrate de dezvoltare urbană, Sub-domeniul: Centre urbane din Programul Operațional Regional 2007-2013

1. Obiectivul externalizării serviciilor de management, prin atragerea în cadrul echipei de proiect a unui consultant extern care să ocupe funcția de expert metodologie management de proiect

Elaborarea de către Municipiul Huși a unui plan integrat de dezvoltare urbană ce include proiecte cu obiective specifice și depunerea acestuia spre finanțare în cadrul Axei prioritare 1 - Sprijinirea dezvoltării durabile a orașelor - poli urbani de creștere, Domeniul major de intervenție 1.1.- Planuri integrate de dezvoltare urbană, Sub-domeniul: Centre urbane din Programul Operațional Regional 2007-2013, răspunde necesităților identificate de către autoritățile administrației publice locale, precum și principiului dezvoltării durabile promovat cu prioritate atât la nivel european, cât și la nivel național.

Întrucât prin implementarea Planului Integrat de Dezvoltare Urbană a Municipiului Huși se urmărește realizarea mai multor obiective de investiții, aferente infrastructurii urbane sau celei sociale, apreciem că se impune asigurarea unui management adecvat al proiectelor în cauză.

În acest scop, pentru implementarea cu succes a proiectelor incluse în componenta urbană a Planului Integrat de Dezvoltare Urbană a municipiului Huși, este necesară atragerea de consultanți externi care să sprijine activitatea echipei de proiect, prin ocuparea unor poziții cheie, cum ar fi cea de **expert metodologie management de proiect**.

2. Cerințe minime stabilite pentru atribuirea contractului de servicii de management (expert metodologie management de proiect)

Având în vedere poziția specifică pe care consultantul extern o va ocupa în cadrul echipei de proiect, respectiv cea de **expert metodologie management de proiect**, în vederea atribuirii acestui contract de servicii către contractor, beneficiarul va ține seama de cerințele minime prevăzute mai jos.

a) Pregătirea profesională a consultantului extern ce va fi desemnat de contractor pentru ocuparea poziției de **expert metodologie management de proiect**:

- consultantul extern trebuie să fi absolvit studii superioare de lungă durată în domeniul tehnic, administrativ, juridic sau economic;



Planul integrat de dezvoltare urbană a Municipiului Huși

- consultantul desemnat pentru ocuparea poziției de expert metodologie management de proiect trebuie să fi urmat cursuri de specializare în domeniul managementului de proiect, atestate prin certificate sau orice alte documente echivalente;
- Acesta trebuie să cunoască cel puțin o limbă de circulație internațională (engleza/franceza).

b) Cerințe privind experiența profesională a consultantului extern ce va ocupa poziția de expert metodologie management de proiect:

- consultantul extern trebuie să fi ocupat o poziție similară în cadrul a cel puțin trei alte echipe constituite pentru implementarea de proiecte finanțate, după caz, din fonduri guvernamentale, fonduri europene de preaderare, fonduri structurale sau de coeziune; acesta va face dovada experienței pe care o deține în domeniul implementării, prin prezentarea, după caz, de recomandări, copii de pe contracte sau alte documente similare, plus CV);
- consultantul extern trebuie să dețină experiență relevantă ca trainer în domeniul managementului de proiect (în acest scop acesta trebuie în primul rând să fi absolvit cursuri de formator); dovada experienței specifice în acest domeniu se va face, după caz, prin prezentarea de recomandări, copii de pe contracte, alte documente relevante, CV.

3. Activitățile de management ce vor face obiectul externalizării

Pentru a asigura implementarea proiectelor aferente Planului Integrat de Dezvoltare Urbană a Municipiului Huși, beneficiarul va externaliza o parte din activitățile ce trebuie îndeplinite de către membrii echipei de proiect, cum ar fi cele care revin expertului în metodologie management de proiect.

În principal, acesta va asigura membrilor echipei de proiect consultanța necesară pentru implementarea cu succes a activităților acestuia, îndeplinind următoarele atribuții:

- participarea la elaborarea listei de riscuri ce pot afecta buna implementare a proiectului și a planului de evitare a acestora;
- furnizarea consultanței necesare implementării de măsuri corective, pentru soluționarea/diminuarea riscurilor în cadrul proiectului;
- informarea membrilor echipei de proiect cu privire la obiectivele acestuia și activitățile prevăzute în cadrul acestuia;
- monitorizarea modului de efectuare a achizițiilor publice și de elaborare a raporturilor, a cererilor de rambursare, a graficului de derulare a plăților.
- menținerea unei legături permanente cu beneficiarul și rezolvarea nevoilor beneficiarului legate de proiect.

4. Monitorizarea modului în care consultantul extern își îndeplinește atribuțiile ce îi revin în calitate de expert metodologie management de proiect



Planul integrat de dezvoltare urbană a Municipiului Huși

Monitorizarea activităților realizate de consultantul extern se realizează de către:

1. managerul de proiect ce coordonează echipa de proiect în cadrul căreia acesta ocupă poziția de asistent manager;
2. managerul de proiect ce coordonează echipa desemnată pentru implementarea Planului Integrat de Dezvoltare Urbană a municipiului Huși

1. Astfel, managerul de proiect ce coordonează echipa în cadrul căreia consultantul extern ocupă poziția de expert metodologie management de proiect verifică modul în care acesta își îndeplinește atribuțiile stabilite prin fișa postului¹ și întocmește lunar rapoarte de evaluare cu privire la activitatea derulată de membrii acesteia, inclusiv de acest expert.

Mai mult decât atât, consultantul extern ce ocupă poziția de expert metodologie management de proiect în cadrul echipei de proiect, va întocmi lunar/săptămânal rapoarte cu privire la activitatea desfășurată pe care le va înainta către managerul de proiect.

În cadrul întâlnirilor de lucru ale echipei de proiect, managerul de proiect va adresa expertului întrebări specifice în raport cu problemele identificate, ca urmare a studierii rapoartelor de activitate înaintate de acesta.

2. Indirect, activitatea acestui expert va fi monitorizată de către managerul de proiect ce coordonează desemnată pentru implementarea Planului Integrat de Dezvoltare Urbană a municipiului Huși, întrucât rapoartele de evaluare întocmite cu privire la modul de îndeplinire a atribuțiilor de către acesta vor fi înaintate managerului.

Acesta, poate solicita, după caz, înaintarea rapoartelor de activitate elaborate de către consultantul extern desemnat ca expert metodologie management de proiect în cadrul echipei de proiect.

Mai jos sunt redate specificațiile tehnice stabilite în vederea atribuirii contractului având ca obiect furnizarea serviciilor de management necesare implementării proiectului inclus în Planul Integrat de Dezvoltare Urbană a municipiului Huși, depus spre finanțare în cadrul Axei prioritare 1 - Sprijinirea dezvoltării durabile a orașelor-poli urbani de creștere, Domeniul major de intervenție 1.1. - Planuri integrate de dezvoltare urbană, Sub-domeniul: Centre urbane din Programul Operațional Regional 2007-2013

1. Obiectivul externalizării serviciilor de management, prin atragerea în cadrul echipei de proiect a unui consultant extern care să ocupe funcția de expert politici europene

Prin elaborarea de către municipiul Huși a unui plan integrat de dezvoltare urbană ce include proiecte cu obiective specifice și depunerea acestuia spre finanțare în cadrul Axei prioritare 1-Sprijinirea dezvoltării durabile a orașelor-poli urbani de creștere, Domeniul

¹ Fișa postului va fi adusă la cunoștința consultantului extern ce ocupă poziția de expert metodologie proiect management la semnarea contractului de servicii de management



Planul integrat de dezvoltare urbană a Municipiului Huși

major de intervenție 1.1. - Planuri integrate de dezvoltare urbană, Sub-domeniul: Centre urbane din Programul Operațional Regional 2007-2013 se urmărește instituirea premiselor dezvoltării durabile a acestei unități administrativ-teritoriale.

Întrucât prin implementarea Planului Integrat de Dezvoltare Urbană a municipiului Huși se urmărește realizarea mai multor obiective de investiții, printre care și cele aferente infrastructurii urbane, apreciem că se impune asigurarea unui management adecvat al proiectelor în cauză.

În acest scop, pentru implementarea cu succes a proiectelor incluse în Planul Integrat de Dezvoltare Urbană a orașului municipiului Huși, ce vizează componenta urbană, este necesară atragerea de consultanți externi care să ocupe poziții cheie în cadrul echipei de proiect, cum ar fi cea de **expert politici europene**.

2. Cerințe minime stabilite pentru atribuirea contractului de servicii de management

Având în vedere poziția specifică, pe care consultantul extern o va ocupa în cadrul echipei de proiect, respectiv cea de **expert politici europene**, în vederea atribuirii acestui contract de servicii, beneficiarul va ține seama de cerințele minime prevăzute mai jos.

a) Pregătirea profesională și expertiza deținută de consultantul ce va ocupa poziția de expert politici europene în cadrul echipei de proiect

- Persoana ce va ocupa funcția de expert politici europene în cadrul echipei de proiect trebuie să fi absolvit facultatea de studii europene sau să fi absolvit alte cursuri de specializare având ca tematică politicile Uniunii Europene și instituțiile acesteia;
- Consultantul extern trebuie să cunoască cel puțin o limbă de circulație internațională (engleza/franceza);
- Acesta deține expertiză în domeniul politicilor europene în general și în cel al instrumentelor structurale și de coeziune, în special; dovada expertizei specifice acestui domeniu se va face cu copii de pe certificate care atestă participarea la astfel de cursuri, de pe diplome sau alte documente similare.

b) Experiența profesională a consultantului extern ce va ocupa poziția de expert politici europene

- consultantul extern ce va ocupa poziția menționată trebuie să dețină experiență profesională adecvată în ceea ce privește elaborarea de cereri de finanțare nerambursabile depuse în cadrul programelor de preaderare sau a celor operaționale; în acest scop, consultantul trebuie să fi participat în calitate de expert la elaborarea a cel puțin patru cereri de finanțare depuse pentru proiecte care au obținut finanțare din fondurile de preaderare sau după caz din cele structurale sau de coeziune; dovada acestei experiențe se va face prin prezentarea de recomandări sau copii de pe contracte sau orice alte documente prin care acesta a fost desemnat ca expert cheie la elaborarea cererilor de finanțare;



Planul integrat de dezvoltare urbană a Municipiului Huși

- de asemenea, consultantul extern va fi în măsură să facă dovada faptului că a ocupat diverse poziții/funcții într-un domeniu similar de activitate pentru o perioadă de cel puțin trei ani.

3. Activitățile de management ce vor face obiectul externalizării

Pentru a asigura implementarea proiectelor aferente componentei infrastructură din Planul Integrat de Dezvoltare Urbană a Municipiului Huși, beneficiarul va externaliza activitatea de management, prin cooptarea în cadrul echipei de proiect a unui consultant extern care să consulte în domeniul politicilor europene.

În concret, consultantul extern ce va ocupa poziția de expert politici europene, va realiza în principal următoarele activități:

- asigură informarea membrilor echipei de proiect cu privire la încadrarea proiectului în politicile europene care prezintă relevanță pentru implementarea acestuia, cu privire la dinamica accesării fondurilor europene și obiectivele ce trebuie atinse în activitatea de implementare;
- asigură consultanță și expertiză managerului de proiect în fazele de implementare a proiectului;
- monitorizează modul de derulare a activităților proiectului, prin permanenta raportare la sumele alocate în acest scop prin bugetul acestuia;
- monitorizează, de asemenea, modul în care utilizarea fondurilor europene alocate pentru proiect contribuie la atingerea obiectivelor propuse prin acesta, precum și prin programul operațional în care acesta se încadrează;
- identifică eventualele probleme care pot apărea în implementare, în special în ceea ce privește modul de utilizare a resurselor financiare alocate proiectului, propunând în același timp măsurile corective ce se impun;
- contribuie împreună cu membrii echipei de proiect la elaborarea raportărilor tehnice și financiare solicitate de către autoritatea contractantă, prin contractul de finanțare;

4. Monitorizarea modului de furnizare a serviciilor de management de către expertul extern

Monitorizarea activităților realizate de consultantul extern se realizează de către:

1. managerul de proiect ce coordonează echipa de proiect în cadrul căreia acesta ocupă poziția de expert politici europene;
2. managerul de proiect ce coordonează echipa desemnată pentru implementarea Planului Integrat de Dezvoltare Urbană a Municipiului Huși

1. Astfel, managerul de proiect ce coordonează echipa în cadrul căreia consultantul extern ocupă poziția de expert politici europene verifică modul în care acesta își îndeplinește



Planul integrat de dezvoltare urbană a Municipiului Huși

atribuțiile stabilite prin fișa postului² și întocmește lunar rapoarte de evaluare cu privire la activitatea derulată de membrii acesteia (inclusiv expertul politici europene).

Mai mult decât atât, consultantul extern ce ocupă poziția de expert politici europene în cadrul echipei de proiect, va întocmi lunar/săptămânal rapoarte cu privire la activitatea desfășurată pe care le va înainta către managerul de proiect.

În cadrul întâlnirilor de lucru ale echipei de proiect, managerul de proiect va verifica împreună cu expertul politici europene stadiul soluționării problemelor identificate de către acesta din urmă

2. Indirect, activitatea expertului va fi monitorizată de către managerul de proiect ce coordonează echipa desemnată pentru implementarea Planului Integrat de Dezvoltare Urbană a Municipiului Huși, întrucât rapoartele de evaluare întocmite cu privire la modul de îndeplinire a atribuțiilor de către acesta vor fi înaintate managerului.

Acesta, poate solicita, după caz, managerului de proiect al echipei desemnate pentru implementarea activităților proiectului rapoartelor de activitate elaborate de către consultantul extern desemnat ca și expert politici europene.

Capacitatea operațională, tehnică și financiară a beneficiarului de a implementa Planul Integrat de Dezvoltare Urbană în timpul și în condițiile prevăzute.

Capacitate operațională și tehnică

Aparatul de specialitate al Primarului municipiului Huși cuprinde 71 de posturi, din care 2 demnitari, 57 de funcții publice (6 de conducere și 51 de execuție) și 12 funcții contractuale (din care 9 de deservire generală).

Tehnica de prelucrare și înmagazinare electronică a datelor necesare desfășurării activității Primăriei constă în echipamentele, obiectele de inventar și mijloacele fixe care constituie proprietatea Consiliului Local și vor fi puse, pe măsura necesității, la dispoziția structurii de management a Planului Integrat de Dezvoltare Urbană, pentru implementarea cu succes a proiectelor acestuia.

Primăria Curtea de Argeș are pagină web proprie: www.primariahusi.ro, întreținută și actualizată în timp real de Oficiul Programe, Informatizare.

Pentru a avea permanent acces la actele normative emise de instituțiile statului, Consiliul Local dispune de o bază de date legislativă, actualizată în timp real, precum și de colecția de Monitoare Oficiale, care se află în arhiva Primăriei.

În concluzie, Consiliul Local Huși, în calitate de instituție responsabilă de implementarea Prezenta Plan Integrat, are capacitatea tehnică și va pune la dispoziție toate echipamentele și instrumentele necesare implementării în bune condiții a acestuia, precum și spațiile pentru birouri și pentru desfășurarea întâlnirilor de lucru, pentru întocmirea tuturor documentelor aferente implementării (corespondență, rapoarte, procese verbale de recepție, minute).

² Fișa postului va fi adusă la cunoștința consultantului extern ce ocupă poziția de expert politici europene la semnarea contractului de servicii de management



Planul integrat de dezvoltare urbană a Municipiului Huși

De asemenea, Consiliul Local Huși va asigura sprijin logistic echipei de implementare, prin punerea la dispoziție și a altor echipamente necesare bunei desfășurări a proiectului, a mijloacelor de transport necesare.

Capacitatea tehnică este dovedită prin numeroasele proiecte implementate până în prezent de Consiliul Local Huși (cele mai relevante și recente vor fi precizate în cererile de finanțare, la capitolul „Date Solicitant”), și va fi suplimentată prin existența în cadrul echipelor de implementare a proiectelor individuale, a unui expert politici europene/expert metodologie management de proiect, poziții care vor fi subcontractate.

Capacitate financiară

Capacitatea financiară reiese din rezultatele pozitive ale analizei financiare prezentată în bugetul instituției, care se va anexa cererilor de finanțare, care demonstrează capacitatea instituției de a susține financiar Planul Integrat și investițiile componente ale acestuia.

În calitate de ordonator principal de credite, Consiliul Local Huși aprobă bugetul propriu al municipiului, împrumuturile, virările de credite și modul de utilizare a rezervei bugetare, asigurând, potrivit competențelor sale, condițiile materiale și financiare necesare în vederea bunei funcționări a serviciilor publice de ocrotire socială și asistență socială, precum și a altor activități, în condițiile legii.

Dealtfel, Consiliul Local Huși își va asuma responsabilitatea financiară a acestui Plan Integrat și a proiectelor individuale componente, prin alocarea din bugetul local pe anul 2009, a sumelor reprezentând partea de cofinanțare din valoarea cheltuielilor eligibile, cheltuielile neeligibile, precum și cheltuielile conexe ce vor interveni pe parcursul implementării proiectelor.

4. Informarea publicului în procesul elaborării planului

Consultarea și participarea cetățenilor la luarea deciziilor ce privesc comunitatea locală reprezintă o componentă importantă a procesului de abordare strategică și complexă care trebuie să implice toți actorii locali, în ceea ce privește dezvoltarea durabilă și echilibrată a municipiului Huși, cu impact direct asupra creșterii calității vieții cetățenilor.

Procesul de elaborare a PIDU a demarat cu realizarea **Sondajului de opinie în municipiul Huși** “Ce-și doresc hușenii pentru modernizarea Hușului” care s-a desfășurat în perioada 23 august 2008 - 2 septembrie 2008, etapele desfășurate fiind:

- anunțarea în mass media a acestei campanii de sondare a opiniei publice locale;
- punerea la dispoziție a formularelor pe care să fie completat mesajul participanților;
- punerea la dispoziție, în locuri centrale, a urnelor din sticlă în care să fie depuse toate pliantele completate (inclusiv cu datele personale ale participantului la sondaj).

De asemenea, pe parcursul procesului de elaborare al PIDU, au fost consultați actorii relevanți în dezvoltarea localității: autorități publice locale, agenți economici, mediu



Planul integrat de dezvoltare urbană a Municipiului Huși

asociativ, cetățeni, în vederea identificării proiectelor prioritare care răspund nevoilor prezente și viitoare ale localității.

Planul Integrat de Dezvoltare Urbană are la bază Strategia de Dezvoltare Locală a municipiului Huși pentru perioada programatică 2007-2013, pe structura căreia s-au realizat decupajele tehnice și financiare în funcție de capacitatea operațională, tehnică și financiară a Municipiului Huși, de a realiza investițiile propuse prin PIDU. Datele și informațiile au fost actualizate

Planul va fi supus dezbaterii publice, conform legislației în vigoare, prin afișarea pe site-ul Primăriei municipiului Huși. De asemenea, Planul Integrat va fi spus procedurii de mediu.

Matricea responsabilităților în cadrul echipei de implementarea PIDU în raport cu echipa de implementare a Proiectului Individual

PIDU al Municipiului Huși își va atinge obiectivele propuse prin implementarea a 4 Proiecte Individuale. Fiecare Proiect Individual va fi implementat de o Echipă de implementare. Vor exista așadar 4 Echipe de implementare de Proiect individual și 1 Echipă de Implementare a PIDU.

Activități	M PIDU	AM PIDU	CJ PIDU	PI PIDU	CT PIDU	CV PIDU	M P PI	AM PI	RJ PI	RF PI	RT PI	RV PI	E MMP PI	E PE PI*)
Activitatea de constituire a Echipei de Implementare a Proiectului Individual și de realizare a Planului de Comunicare	S	C	C	C	C	C	R	I	I	I	I	I	R	I
Activitatea de achiziții publice	S	C	C	C	C	C	S	I	I	I	I	R	I	I
Activitatea de execuție lucrări, servicii, furnizare bunuri, montaj	S	C	C	C	C	C	S	I	I	I	R	I	I	I
Activitatea de promovare și publicitate a proiectului	S	C	C	C	C	C	S	I	I	I	I	R	I	I
Activitatea de monitorizare și evaluare	S	C	C	C	C	C	S	I	R	I	I	I	I	I

Legenda:

M - Manager
 MP - Manager de proiect
 AM - Aasistent manager
 R/CJ - Responsabil/Coordonator Juridic
 R/PI - Responsabil/Coordonator Financiar
 R/CT - Responsabil/Coordonator Tehnic
 R/CV - Responsabil/Coordonator Vizibilitate

 E MMP - Expert Metodologie Management de Proiect
 E PE - Expert Politici Europene

 PIDU - Plan Integrat de Dezvoltare Urbana
 PI - Proiect Individual

S - supervizeaza
 C- coopereaza
 R - poarta responsabilitatea
 I - se implica

 *) dupa caz

